

od roku 1993

# můj dům

stavba zahrada interiér

6  
návštěv  
rodinných  
domů

## Pohoda v podkroví? Jde to i bez klimatizace



Umyvadlo na desce  
je praktické a vypadá skvěle

Rekonstrukce půdy,  
která vám vyrazí dech

Trendy pro zahrady 2026:  
Harmonie a emoce

06



9 177 12 1017 65003

cena 99,90 Kč / 4,12 € červen 2026

[mujdumkrokzakrokem.cz](http://mujdumkrokzakrokem.cz)

# Usedlost naplněná 21. stoletím

Historie, příroda, tradiční materiály i nejmodernější technologie – to vše v jednom se povedlo namíchat do rekonstrukce přes dvě stovky let staré bývalé zemědělské usedlosti blízko beskydských Pusteven.

**Text** Eva Vacková  
**Foto** Filip Ciahotný (archiv Satjam)





v kostce

Dispozice: 6 + 1  
Zastavěná plocha: 322 m<sup>2</sup>  
Užitná plocha: 262 m<sup>2</sup>  
Plocha pozemku: 26 000 m<sup>2</sup>  
Lokalita: Beskydy



”

Základním přáním majitelů bylo uchování autentické atmosféry s akcentem na zdejší ráz krajiny

“

**P**ůvodní zemědělská (pasekářská) usedlost pochází z roku 1811. Dva protáhlé obdélníkové kamenné domy se sedlovými střechami, kde se bydlelo a byl ustájen dobytek, k tomu dvůr a stodola zcela odpovídaly tradičnímu archetypu venkovských stavení. K usedlosti patřila pole, dokonce vodní mlýn časem přestavěný v malou vodní elektrárnu.

Místo mělo přesah i do života obce, odehrávaly se v něm různé slavnosti, například dožínky. Časem se také vystřídal několik majitelů a nasbíraly se zajímavé životní příběhy. „Kupříkladu jeden z předchozích vlastníků ji koupil za poklad vykopaný u nedaleké kapličky, další pak z refundace z první světové války za ztrátu nohy v bitvě,“ uvádí současný majitel Radim Kovář, který nemovitost koupil zhruba před dvaceti roky. Téměř patnáct let ji pak s manželkou přetvářeli podle svých představ.

#### S ohlédnutím do minulosti

Když už měli konečně hotovo, rozhodli se začít nanovo. Vysvětlují, proč od začátku věděli, komu svěří návrh rekonstrukce: „Trojanovice řadu let vzkvétají pod vedením starosty a také díky architektonickému studiu Kamil Mrva Architects.“ Z prvního plánu a zadání pouze návrhu dispozic pokojů vznikla větší spolupráce, která přerostla v celkovou rekonstrukci. Základním přáním majitelů bylo uchování autentické atmosféry s akcentem na zdejší ráz krajiny.

Cílem rekonstrukce bylo zachování atmosféry objektu, jak uvádí architekt Filip Ciahotný, spoluautor návrhu: „Historii jsme využili jako hlavní motiv přestavby – zvýraznili jsme, co je v domě cenné. To je vidět například na autentických dobových stropech, případně kameněm zdivu místy dosahujícím metrové tloušťky.“



┌ Bývalá hospodářská  
usedlost je po rekonstrukci  
plně obyvatelná. Architekti  
naplnili přání majitelů  
zachovat domu historickou  
atmosféru a akcentovat  
v něm okolní ráz krajiny

Krovy historických ob-  
jektů neměly dostatečné  
statické parametry. Nově  
jsou zastřešeny ocelovou  
krytinu SATJAM Roof –  
lehčí trvanlivou a esteticky  
příjemnou alternativou  
těžší taškové krytiny





Designový nábytek ve společném obývacím prostoru je z masivního dřeva, popřípadě oceli. Kontrast hladkých povrchů a hrubé struktury kamene vnáší do interiéru dynamiku. Okna v dřevěných rámech mají pohledové členění odpovídající venkovské architektuře

## Původní krov se podařilo zachránit

„Nebylo nutné jej kompletně předělávat, byl překvapivě zdravý. Nicméně nebyl zcela rovný, což je u takto starého domu pochopitelné. Proto bylo nezbytné před pokládkou krytiny střešní rovinu nejdříve srovnat,“ popisuje Martin Novotný ze společnosti Designové dřevostavby.

Stáří domu určilo i volbu konkrétní střešní krytiny, což vysvětluje podrobněji majitel: „Jelikož se jedná o historickou budovu, jejíž střešní konstrukce neměla dostatečné statické parametry pro těžší krytinu, potřebovali jsme pořídit relativně lehkou, trvanlivou a zároveň esteticky přijatelnou.“

Zvolená plechová krytina nabízí nejenom vysokou pevnost, ale odolá i mechanickému namáhání.

Priznaným historickým prvkem jsou vstupní prostory s klenutým stropem z režného zdiva. Dřevo je propojujícím materiálem – v podobě ručně tesaných trámových stropů nebo ve formě neopracovaných březových kmenů lemujících schodiště



Kameny daly výraz čtecímu koutu v centru obývacího pokoje. Kamenná „pec“ je doplněná krbem a knihovnou ve formě niky vsazené do stěny



”

Jako propojující prvek mezi interiérem a venkem jsme na schodišti umístili březové kmeny. Majiteli se natolik líbily, že jsme je zakomponovali i do dalších místností

“



### Interiér jako březový háj

Jedním z hlavních materiálů v interiéru je dřevo – v podobě ručně tesaných trámových stropů, ale i neopracovaných kmenů. „Jako propojující prvek mezi interiérem a venkem jsme na schodišti umístili březové kmeny. Majiteli se natolik líbily, že jsme je zakomponovali i do dalších místností,“ popisuje architekt Filip Ciahotný. Druhým zástupcem přírody je kámen. I proto, že majitel nemovitosti má profesně s jeho opracováním letité zkušenosti. Ostatně s vlastní stavební firmou se ujal i praktické části realizace. „Při rekonstrukci jsme se snažili využívat lokální suroviny. Kámen je vytěžen částečně na našich pozemcích, a k tomu také z vrcholu Pusteven. Zdobí nejoblíbenější relaxační místo – čtecí kout v obývacím pokoji je kamennou ‚pecí‘,“ prozrazuje a dodává: „Parapety ukončující zídky pokojů v patře jsme mimochodem přenesli ze sousední stodoly, kde se na nich kdysi ručně mlátilo obilí.“



autor



**Doc. Ing. arch. Kamil Mrva, Ph.D.**

Vedoucí a zakladatel architektonického studia Kamil Mrva Architects. Ateliér se více než dvě desítky let věnuje širokému spektru architektonických projektů – od interiérů, rodinných domů až po rozsáhlejší zakázky či veřejné prostory. Tým složený z architektů a inženýrů působí v Kopřivnici a v Praze. Mnoho realizací získalo ocenění, ateliér má na kontě kromě publikací také řadu účastí na samostatných i skupinových výstavách.

[www.mrva.net](http://www.mrva.net)

### Protkaný technologiemi

Celou nemovitost ovládá systém inteligentního řízení. S pomocí tabletů lze nastavovat osvětlení a topení. Kromě toho také televizi či hudbu (ve stěnách jsou zabudované reproduktory). Nejedná se ale jen o vnitřek domu, vyspělé technologie vylepšují také pobyt venku – lesní wellness, bar či kino, tabletem se spouští vodopád na terase. Na otázku, zda by dnes udělal něco jinak, majitel odpovídá: „Absolutně ne! Architekti nám naslouchali a zhmotnili ve stavbě naše sny, otiskli naše srdce a uchovali v ní vřelou rodinnou atmosféru.“ A spokojenost ze spolupráce s investorem a stavební firmou v jedné osobě potvrzuje i architekt Ciahotný. S úsměvem dodává: „Majitel do stavby vnesl obrovské nadšení, příprava a výstavba byla hodně dynamická. Myslím, že jsme ho místy až brzdili naší zdrženlivostí.“



┌ Majitel díky své profesi a zkušenostem se stavbami na klíč navrhl i koncept zahrady včetně řady pobytových míst. Použitý kámen v exteriéru (i v interiéru) pochází zčásti z jeho pozemků a také z vrcholu Pustevn

Pomocí tabletu lze ovládat lesní saunu, bar i kino, které je možné sledovat i z vířivky. Z tabletu se spouští i vodopád umístěný na prostorné terase lemované okrasnou skalkou nebo hudba z outdoorových reproduktorů ┐

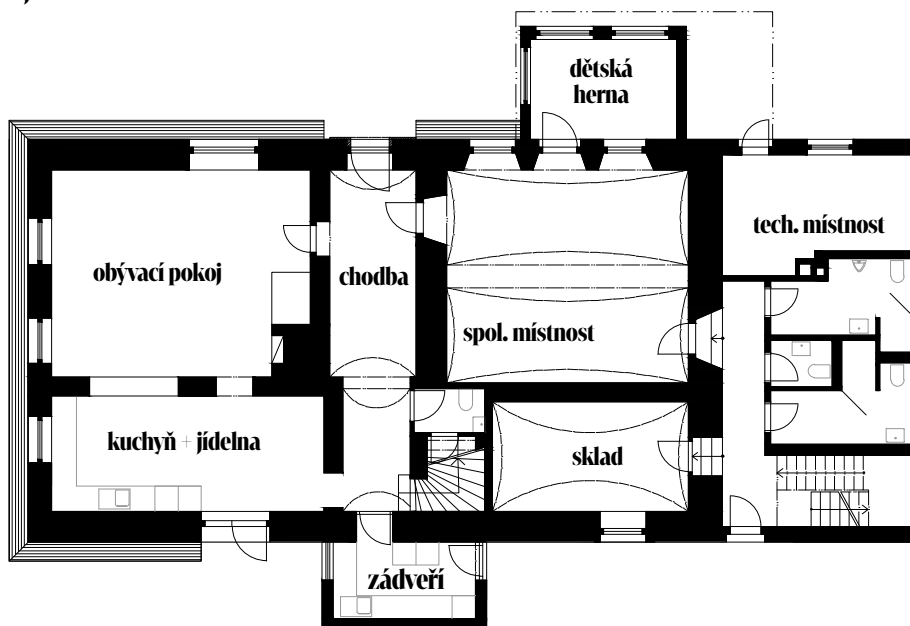


”  
Architekti nám naslouchali  
a zhmotnili ve stavbě naše sny,  
otiskli naše srdce a uchovali v ní  
vřelou rodinnou atmosféru  
“

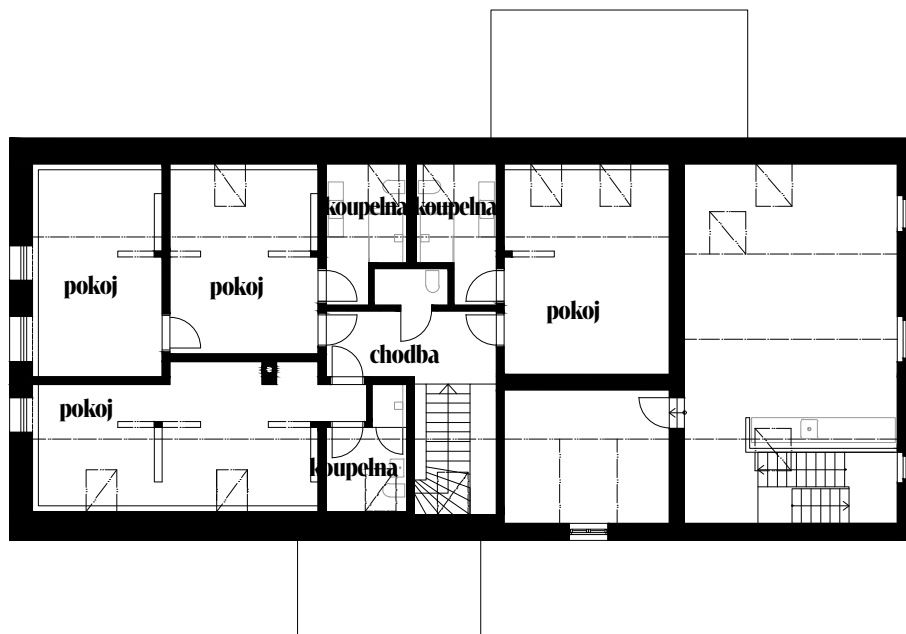
Více o tomto domě  
včetně všech  
fotografií zde



I. NP



podkroví



## technické údaje

**Zastavěná plocha:** 262 m<sup>2</sup>

**Užitná plocha:** 322 m<sup>2</sup>

**Plocha pozemku:** 26 000 m<sup>2</sup>

**Konstrukce:** kombinací kamenného a cihelného zdiva

**Zateplení:** díky tloušťce obv. zdí (90 cm až 1 m) nebylo předmětem řešení

**Střešní krytina:** ocelový plech s polyuretanovou povrchovou úpravou

**Vytápění:** tepelné čerpadlo Forester

**Okna, dveře:** dřevěné

**Podlahy:** přízemí – smrkové fošny, velkoformátová keramická dlažba, patro – dřevěná plovoucí podlaha

## dodavatelé

**Generální dodavatel:** MRK Stavby, s. r. o., Baška

**Realizace střechy, terasy:** Designové dřevostavby, [www.designovedrevostavby.cz](http://www.designovedrevostavby.cz)

**Střešní krytina:** Satjam, [www.satjam.cz](http://www.satjam.cz)

**Okna a vchodové dveře:** Novobilský, s. r. o., [novobilsky.cz](http://novobilsky.cz)  
Otherm, [www.otherm.cz](http://www.otherm.cz)

**Interiérové dveře:** Sapeli, [www.sapeli.cz](http://www.sapeli.cz)

**Podlahy:** Koupelny Elements, [elements-koupelny.cz](http://elements-koupelny.cz)

**Inteligentní řízení domu:** Famfulik

**Osvětlení:** Inluco, [@inluco\\_design](http://@inluco_design)

**Krb:** Krby a kamna Hlučín, David Antonín, [krby-hlucin.cz](http://krby-hlucin.cz)

**Nábytek:** Valoverda Friends, s. r. o., [www.valoverda.cz](http://www.valoverda.cz)

**Kuchyně na míru:** Truhlářství Foldyna