

# BYDLENÍ

KVĚTEN 2026 • 69,90 Kč / 4,10 €

[www.bydenimagazin.cz](http://www.bydenimagazin.cz)

## Koupelna 3× jinak

Barvy, styly, materiály, ladění

Jediné  
originální  
Bydlení  
od roku  
1979!





# Vysněný srub s výhledy

I když jsou sruby typické spíše pro kanadskou divočinu než pro Moravu, tento je usazený do Bělkovického údolí nedaleko pramene Těšíkovské kyselky, kde mu to svědčí a do krajiny zapadá. Pro majitelku je to v pořadí srub číslo dvě, kterým si splnila svůj sen.

PŘIPRAVILA: LUCIE MARTÍNKOVÁ, FOTO: JAN NEBŘENSKÝ



Při plánování vzhledu nového domu byly pro paní majitelku inspirací její cesty na Slovensko, kde ji okouzly tamější domy s prosklenými štíty. Zadání se chopila firma Sruby Pacák ve spolupráci s projektantem Jiřím Roubíkem z Ateliéru 133. Majitelka tak navázala na předchozí osobní zkušenost se stavbou svého prvního srubového domu. Oproti jejím původním představám se konečná podoba domu ale výrazně liší, protože ne vše bylo možné technicky a konstrukčně realizovat. Bylo nutné třeba zohlednit i fakt, že stavba bude částečně stát ve svahu rybníční hráze. Nejprve se tedy všichni shodli na koncepci celého domu a následně ladili jednotlivé detaily.

## Z beskydské jedle

Stavba je založena konzervativně na betonových pasech a soklovém zdivu z tvárníc ztraceného bednění, které je opatřené tepelným izolantem. Standardně byly použity desky extrudovaného polystyrenu, na nějž byl následně přidán kamenný obklad. Samotná srubová konstrukce je z beskydské jedle o průměru 40 cm. Dřevěné stěny splňují normy pro tepelněizolační vlastnosti a nemusejí se tak již dodatečně zateplovat. Jedli zvolili z důvodu hezčí kresby. Z vnitřní strany je dřevo pouze vybroušené, zvenku je kulatina obroušená a natřená. Celý srub byl nejdříve postaven v místě jeho výroby, poté rozzebrán, naložen a postaven na připravené základy domu. Realizace střechy se zhostilo Klempřivství Roman Divina. Jako střešní krytina byla zvolena pálená taška Bramac. Stavba srubu jako takového má ale svá specifika, se kterými je potřeba dopředu počítat. Srub se staví z vlhkého dřeva, které má až 6% smrštitivost při vysychání. S touto vlastností dřeva se muselo pracovat při plánování celé koncepce stavby. Důležité je například umožnit dilataci všem rozvodům instalace, která zajistí, že když si srub takzvaně sedne, nedojde k jejich poškození. Pokud by se vše instalovalo napřímo, došlo by následně k jejímu popraskání nebo přerušení. To

platí i pro okna, dveře a schodiště. Po užívají se speciální kluzné lišty, které fixují rám výplně na správném místě, zároveň ale zabraňují, aby je sedání srubu poničilo. Pod sloupky, které se prakticky nesmršťují, se naopak montují rektifikační šrouby, vyrovnávající pokles stavby. Díky těmto řešením dřevostavba může pracovat, ale okna pevně drží a bez problému slouží. Co se týká srubové stavby, je důležité dělat překlady tak, aby i v interiéru vynikla krása a masivnost kulatin.

## Interiér vlastními silami

Interiér srubu je navržen jako přízemní s vestavěným podkrovím s prosklenou galerií. V přízemí se nachází prostorná kuchyň a jídelní kout. Z kuchyně se vchází do druhé části spodního patra, které ohromí velkolepým otevřeným prostorem a kulatými křbovými kamny s komínem procházejícím celou výškou galerie. Stěny jsou částečně obloženy břidlicí. Celému prostoru dominuje prosklený okenní štít, který dodává místnosti jedinečný charakter. Na první pohled zaujmou i atypická šikmá okna. Dalším výrazným prvkem je dřevěný masivní dekorační kmen, majitelkou nazývaný „big boy“, který je ve spodní části podsvícený a opticky podpírá ochozovou galerii v prvním patře. Na podlahu přízemí byl použit vinyl v šedočerném dekoru. Černé akcenty se opakují na stropních svítidlech a mnoha dalších detailech. Majitelka v celém prostoru domu následně sáhla po doplňcích a dekoračních v zemitých barvách, které spolu s osvětlením místností vytvářejí jedinečný dojem. Do prvního patra vede dřevěné schodiště s proskleným zábradlím a černými sloupky, zakončené ochozem, ze kterého je okouzující výhled na celé přízemí i do okolní kra-

## Autor domu

Ing. Jiří Roubík

Ateliér 133

www.atelier133.cz

Ateliér založili v roce 1999 stavební inženýr Jiří Roubík a autorizovaná architektka Blanka Roubíková. Ve své firmě zúročují léta praxe v jiných projekčních ateliérech a v terénu při vedení staveb. Sledují nejnovější trendy jak v architektuře, tak i v materiálech pro stavbu. Při práci respektují přání a vkus klienta.

jiny s nedalekým rybníkem. Z ochozu lze vstoupit do čtyř oddělených ložnic. Koupelna, přiléhající k pokojům, je také zařízena v příjemných přírodních tónech. Na rozdíl od přízemí je v prvním patře dřevěná podlahová krytina v tmavším přírodním odstínu.

## Nekonečné výhledy

Do jídelní části zvolila majitelka HS portál SLIM v hliníkovém provedení z dílny české společnosti VEKRA. HS portál tvoří pevné a posuvné křídlo, to se ale pohybuje v podlahové kolejnici rovnoběžně podél pevného křídla. Výstup na terasu je tak plně bezbariérový, a to díky nulovému prahu s rozdílem výšek pouhých 5 mm. Hlavní výhodou HS portálu SLIM je zestihnutí hliníkového rámu. V pevné části je sklo uloženo přímo do rámu a to představuje podstatné zvětšení průhledné plochy, což v konečném důsledku umožňuje maximální průchod světla do obytného prostoru. Další okenní prvky srubu jsou ve shodném materiálovém a barevném provedení. Jde o hliníková okna FUTURA Standard s izolačním trojsklem v černé barvě RAL 9005.

**„Celý dům je pro mě jako mé vymodlené dítě. Podílela jsem se nejen na návrhu stavby, ale vytvořila podobu interiéru, do kterého jsem vložila veškeré své vize i sny.“**



Výběru obkladů věnovala majitelka hodně času a nakonec do celého prostoru domu vybrala bídlíci od dodavatele Stavebniny Janík. Instalaci si už realizovali sami



## Návštěva



Kuchyňskou linku v antracitové barvě a plně vybavenou moderními spotřebiči doplňuje jídelní stůl, u kterého si majitelé mohou vychutnat také nádherný výhled do okolní krajiny



Štít srubu je otevřený z vrchní i spodní části, bez patra se stropovým záklopem a umožňuje naprosto dechberoucí výhled. Prosklenými otevřenými štíty se majitelka inspirovala při svých cestách a věděla, že přesně to by jednou ve svém domě chtěla realizovat

INZERCE

# DŮM JEDNODUŠE

Luxusní dům včetně pozemku

15 595 Kč SPLÁTKA  
MĚSÍC

Katka 34  
4+KK



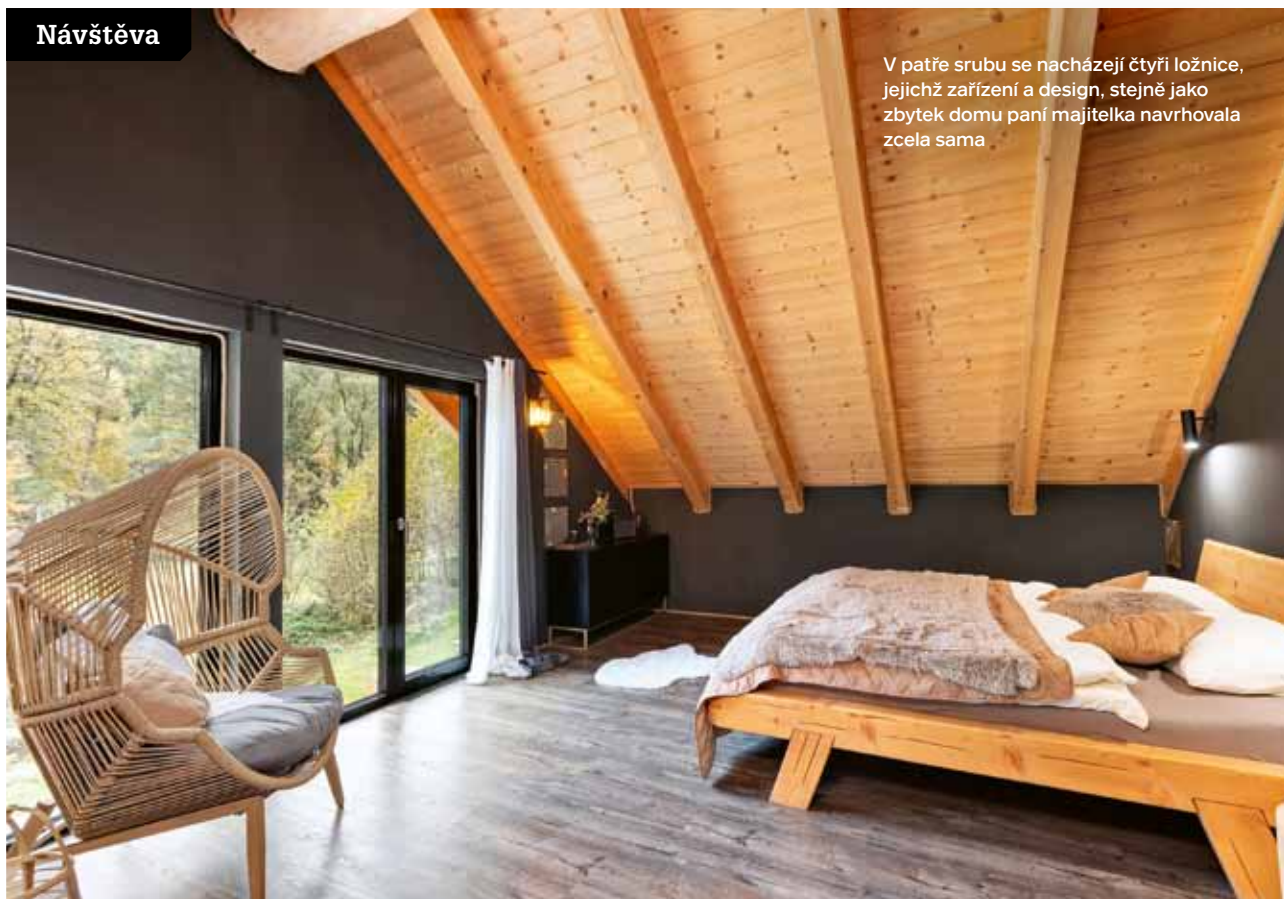
es  
EKONOMICKE STAVBY

www.ekonomicke-stavby.cz

*elegance & funkčnost*



## Návštěva



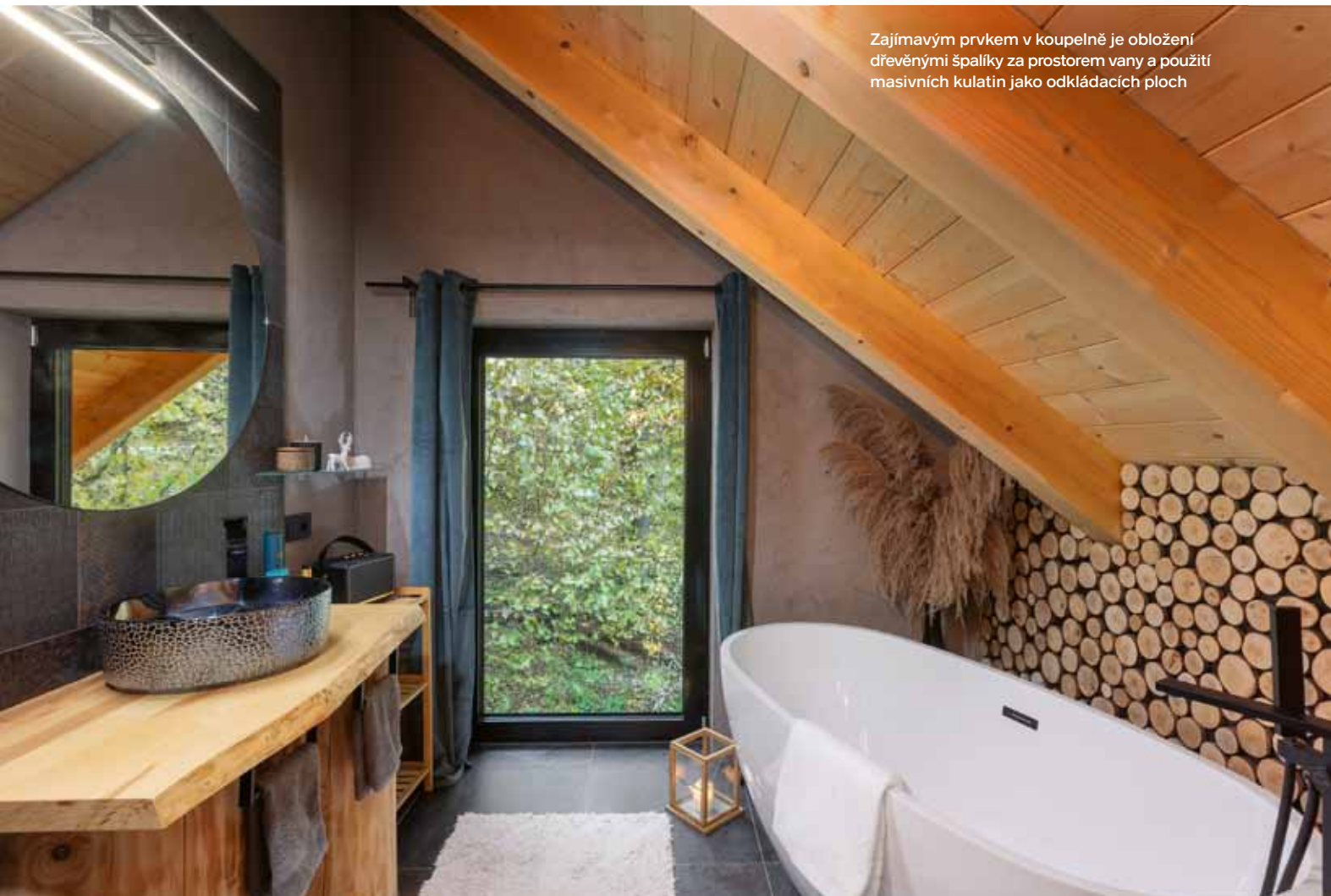
V patře srubu se nacházejí čtyři ložnice, jejichž zařízení a design, stejně jako zbytek domu paní majitelka navrhovala zcela sama



Všechny ložnice mají z velkých oken krásný výhled do zahrady. Pohodlné postele s vysokým čelem doplňují křesílka, komody i příjemné romantické osvětlení. Břidlicový obklad stěn se v pokojích opakuje, a navazuje tak na interiér spodní části domu



Koupelna v přízemí je velkorysou místností s dominantní kulatou vanou, doplněnou volně stojící baterií. Prostor koupelny nabízí relaxační zónu, vybízející k nerušenému odpočinku při výhledu do zahrady



Zajímavým prvkem v koupelně je obložení dřevěnými špalíky za prostorem vany a použití masivních kulatin jako odkládacích ploch

## Návštěva



## Technické údaje

- celková užitná plocha: 146,3 m<sup>2</sup>
- stavba: Sruby Pacák
- realizace střechy: Klempříství Roman Divina
- střešní krytina: Bramac
- okna a vchodové dveře: materiál – hliník, VEKRA, [www.vekra.cz](http://www.vekra.cz)
- břidlicové obklady: Stavebniny Janík
- terasy: Wood Intex
- návrh stavby a vnitřního vybavení: majitelka Sylva Suláková

Z obytné i jídelní části je přímý vstup na dvě terasy, které zrealizovala firma Wood Intex. Jedna z teras nabízí k využití luxusní nerezový bazén, zasazený přímo do její konstrukce. Relaxovat lze také ve vířivce nebo houpací síti

