

# DŮM & ZAHRADA

31. ročník | 5 | 2026

www.dumazahrada.cz

## VLASTNÍ PLODINY CELÝ ROK!

Díky skleníkům a pařníkům sezona nikdy nekončí



## OPRAVIT, NEBO VYHODIT?

Proč už  
spotřebiče  
nevydrží  
desetiletí  
a jak jim  
prodloužit  
život

## NOVÉ ČERPADLO A STARÉ RADIÁTORY

Jde to dohromady

## TRENDY V OBKLADECH

*Barevné, hravé a špičkové imitace*

99 Kč / 4,79 EUR



# V KORUNÁCH STROMŮ

Odvažná architektonická hra šest metrů nad zemí. Dva treehousy, domy v korunách stromů, propojují subtilní ocelovou konstrukci s dominancí dřeva a velkoformátovými okny. Specifický koncept bydlení představoval pro všechny zúčastněné velkou výzvu a vyžadoval mimořádnou preciznost. Výsledkem je jedinečný prostor, kde se snoubí klid, inspirace a hluboké propojení s přírodou.





↑ Jediné dveře v celém domku vedou do koupelny – jinak je interiér plynulý celek s důrazem na přírodní tóny, a především na dřevo, které dominuje podlahám, stěnám i nábytku.



N a pomezí Vysočiny a Jihočeského kraje leží nedaleko malebného města Kamenice nad Lipou malá vesnička Johanka. Hrstku rodinných domů tu uprostřed divoké přírody doplňuje relaxační komplex, který majitelé nechali v roce 2024 rozšířit o netradiční zážitkové ubytování – ve výšce korun stromů. Projekt zahrnoval dva samostatné apartmány umístěné šest metrů nad zemí a společné privátní wellness se saunou v další budově v jejich blízkosti.

Návrhu se ujal architekt David Hladík s kolegy Vítem Hryzákem a Martinem Horešovským. „Naším úkolem bylo vytvořit vysoko nad zemí originální a nezapomenutelný prostor pro odpočinek, který svým obyvatelům poskytne nový úhel pohledu na krajinu, maximální komfort a pocit



↑ Ve spodní části se nachází kuchyňská linka v odstínu zelené, který odkazuje na identitu celého resortu, jídelní kout a odpočinková zóna.

Záměrem architektů bylo, aby interiér navazoval na okolní přírodu stejně přirozeně, jako to dělá fasáda a velké prosklené plochy. Proto vznikl otevřený a vzdušný prostor, kde se hranice mezi jednotlivými místnostmi téměř stírají.





↑↓ Vrchní patro tvoří ložnice s manželskou postelí a k ní protilehlou celoprosklenou stěnou. Ta se otevírá na terasu s posezením, odkud se nabízí jedinečný výhled do okolí a korun stromů.



výjimečnosti," říká David Hladík. „Byla to pro nás obrovská výzva – treehouse je specifická typologie a my jsme chtěli, aby stavby byly nejen originální, ale i technicky perfektní.“

V návrhu měli architekti prakticky volnou ruku. Diskuse se vedly pouze ohledně praktických detailů – aby objekty fungovaly v každodenním provozu nejen pro hosty, ale i pro údržbu a personál.

### AUTENTICKÝ ZÁŽITEK

Hlavní inspiraci čerpali architekti z krajiny. Chtěli, aby místo stíralo hranice mezi interiérem a exteriérem a zároveň vtahovalo hosty hlouběji do místní atmosféry prostřednictvím autentického zážitku. „Díky vyvýšené poloze připomínají stavby pomyslná hnízda v korunách stromů obklopená přírodou,“ popisuje architekt.

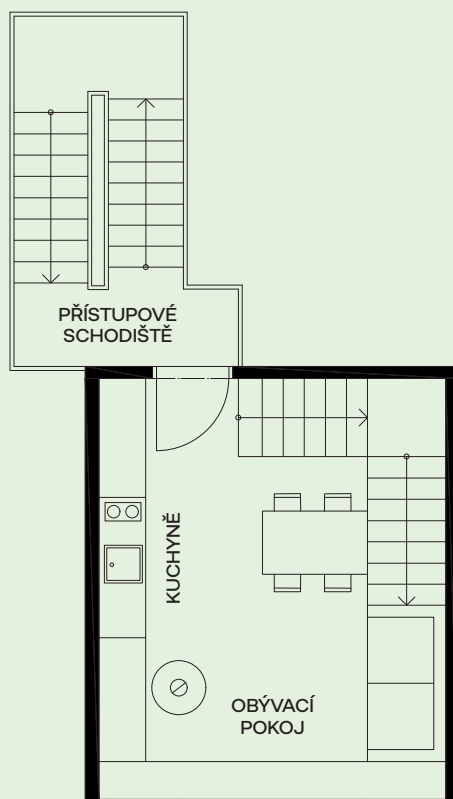
## ZÁKLADNÍ ÚDAJE

<b>Architekt</b>	David Hladík, blue dot archi
<b>Spoluautoři</b>	Vít Hryzák, Martin Horešovský
<b>Užitná plocha jedné ubytovací jednotky</b>	51,7 m <sup>2</sup>
<b>Obvodová konstrukce</b>	dřevostavba, ocelová konstrukce
<b>Fasáda</b>	opalované fasádní fošny, Albakmen
<b>Střecha</b>	falcovaný plech, Ruukki
<b>Okna</b>	hliníková Vekra Futura Exclusive, 7016 antracit
<b>Podlahy</b>	dřevěné plovoucí, Rigips
<b>Vytápění</b>	krbová kamna Romotop

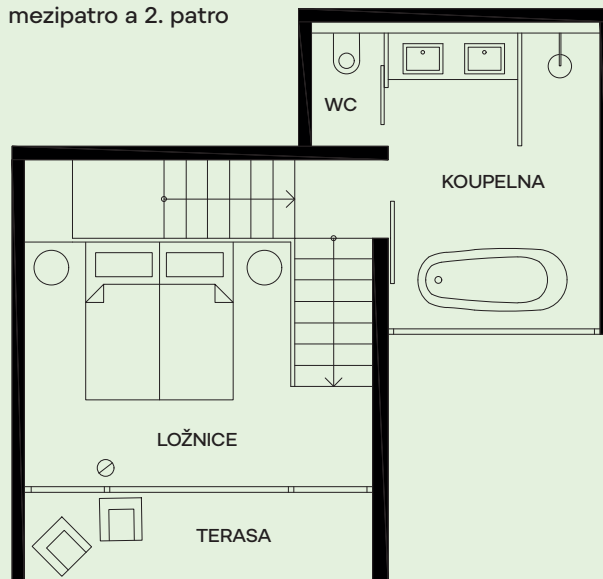


→ Mezipatro ukrývá koupelnu s vanou, z níž lze velkým oknem pozorovat klidnou krajinu. Schodiště i dveře v interiéru byly řešeny jako truhlářské prvky, čímž stavby získaly další rozměr autenticity. „Chtěli jsme, aby interiér působil co nejpřirozeněji a pracoval s materiálem, který je nejen praktický, ale i smyslově příjemný,“ doplňuje architekt.

1. patro



mezipatro a 2. patro



Instalace oken v takové výšce nad zemí vyžadovala stejně jako ostatní stavební práce speciální postupy a koordinaci. „Každé naše okno je výsledkem precizního zpracování, díky čemuž přináší uživatelům jistotu nejen při samotné realizaci, ale i klid a spolehlivost v každodenním provozu mnoho let,“ říká Milena Tomčíková ze společnosti Vekra.





Obě stavby jsou identické a vůči sobě v zrcadlové kompozici. Každou vyzdvihuje do výšky šesti metrů vlastní subtilní ocelová konstrukce, která tvoří pevný základ pro dvoupatrovou dřevostavbu s vloženým mezipatrem. Všechny činnosti a práce se prováděly za pomoci lešení a zvedací techniky a náročného ručního přesunu materiálů. „Vzhledem k tomu, že ke každému domu vede třicet šest schodů, si člověk dole vždy dobře rozmyslel, jestli má u sebe opravdu všechno, co potřebuje, jinak by musel jít ještě jednou,“ doplňují s úsměvem majitelé.

## PŘÍRODA UVNITŘ

Propojení interiéru s exteriérem umocňují pečlivě navržená okna pro domy atypického tvaru s velkými prosklenými plochami, které otevírají vizuální horizont a vtahují přírodu dovnitř. Klíčové bylo správně rozvrhnout členění i otevírání oken a zároveň vymyslet efektivní řešení stínění na západní straně. Architekti kladli vysoké nároky jak na technické vlastnosti, tak na estetiku. „Chtěli

jsme, aby okna dokonale splynula s černou fasádou z opalovaného dřeva a zároveň časem neztrácela barvu. Proto jsme se rozhodli pro hliníková okna s výbornými izolačními vlastnostmi, jsou mimořádně odolná proti povětrnostním vlivům, barevně stálá a díky zvolenému antracitovému odstínu opticky čistě doplňují fasádu,“ glosuje architekt. Volba padla na společnost Vekra, protože ta jako jediná dokázala nabídnout řešení

na míru – včetně atypických rozměrů, tvarů a členění oken.

## SOUČÁST KRAJINY

Celý projekt od samotného založení přes konstrukci až po pečlivě vybrané detaily vybavení představoval sérii výzev a tým architektů a dodavatelů je dokázal proměnit v harmonický a funkční celek. „Je to pro nás srdcový projekt, na který jsme hrdí – odvážný, technicky

↑↓ Obyvatelům obou apartmánů je k dispozici privátní wellness se saunou, které se nachází v přilehlé samostatné budově.





← Fasádu tvoří černě opalovaná prkna od společnosti Albakmen. Odolávají času, krásně reagují se světlem a současně se kontextuálně zapojují do krajinného rázu – vytvářejí přirozený kontrast s okolní zelení a zároveň s ní harmonicky ladí.

náročný a zároveň poetický,“ hodnotí architekt David Hladík. Treehousy totiž nejen vycínávají nad terén, ale stávají se součástí krajiny, hravě propojují interiér s exteriérem a umožňují prožít okamžiky klidu, inspirace a spojení s přírodou. ■

## AUTOR

**Ing. arch. David Hladík,  
blue dot archi**

Architektonické studio blue dot architecture věří v sílu prostoru, která dokáže měnit svět kolem nás k lepšímu. Jeho zástupci přistupují k tvorbě s respektem, kreativitou a odpovědností. Specializují se na projekty v oblasti architektury, urbanismu a veřejných prostranství. Jejich práci definují komplexní řešení integrující udržitelnost, estetiku a funkčnost. Od počátečních úvah a studií až po finální realizaci se stávají průvodci na cestě, díky níž každý projekt odráží vizi klienta a podporuje hodnotu jeho značky. Vždy hledají nejlepší řešení pro všechny aspekty života.  
[www.bluedot.archi](http://www.bluedot.archi)



← Jednou z nejnáročnějších etap se ukázala být realizace ocelového podnoží – vysoké konstrukce, podpěr a zavětrování. Vše se muselo důkladně propočítat, ověřit a s maximální přesností zhotovit přímo na stavbě.