

DŮM & ZAHRADA

31. ročník | 4 | 2026

www.dumazahrada.cz

TAJEMSTVÍ ŽALUZII

Regulují teplo, světlo, soukromí a šetří energii

HURÁ VEN!

- kontrola zahradní techniky
- jak zalévat bez námahy
- cesta ke kvetoucím záhonům

**RYCHLÉ
A LEVNÉ
VAŘENÍ**

Indukce je dostupnější a má lepší funkce

JAK SE SPÍ VE VĚŽI?*Vila z roku 1906 s výjimečnou atmosférou a elegantním interiérem***POSLOVÉ
JARA**

99 Kč / 4,79 EUR





DŮM SE ŽÁBRAMI

Na první pohled nenápadná stavba chrání své obyvatele před okolím, ale zároveň je propojuje s přírodou. Dům se žábami, jak ho nazvali architekti, dýchá s okolní krajinou.

Text Martina Kotrbová **Foto** Matěj Hakár pro M&T





Úzký a dlouhý pozemek ve svahu v bratislavské městské části Záhorská Bystrica představoval pro architekty výzvu. Přáním majitelů bylo vytvořit komfortní rodinné bydlení, které jim navzdory okolní zástavbě poskytne dostatek soukromí a zároveň přirozené propojení s okolní zelení. „Obě delší strany pozemku jsou orientované k sousedním nemovitostem, což automaticky znamená problémy se soukromím,“ popisuje architekt Rado Buzinkay z ateliéru BEEF Architekti, který se projektu ujal. Nejvýraznějším prvkem domu se tak staly šikmé stěny po obvodu, vizuálně připomínající žábry, jež chrání interiér před pohledy zvenčí, ale zároveň nebrání pohledům do zahrady. Jediná zcela otevřená fasáda nabízí ničím nerušený výhled do idyllických lesů Malých Karpat.

→ Atmosféru hlavního obytného prostoru formuje pečlivý výběr mobiliáře a hmot – obývacímu pokoji dominuje velký otevřený krb obložený travertinem v béžových tónech, komfort a měkkost vnáší do prostoru velká světlá pohovka značky Minotti.







↑ Propojení s přírodou podtrhují jídelní židle a stůl od značky KBH situované mezi atriem a velkoformátovým bezrámovým zasklením s HS portálem směrem do zahrady, takže při stolování obklopuje obyvatele zeleň z obou stran.



DŽUNGLE V ATRIU

Inovativní řešení si vyžádal také hluboký půdorys domu, který je reakcí na přání majitelů situovat většinu obytných prostor do přízemí. Takto pojatá dispozice přirozeně vedla k potřebě dostat denní světlo i do centrální části domu, což architekti vyřešili atriem s divokou zahradou evokující džungli. Kromě přirozeného prosvětlení vnáší tento prvek do interiéru živý fragment zahrady a posiluje jeho propojení s přírodou.

PŘIROZENÉ STÍNĚNÍ

Šikmé stěny a betonové lamely poskytují obyvatelům nejen soukromí, ale také

← Do linie černých akcentů vstupují také vypínače a zásuvky od značky Niko a kliky v povrchové úpravě titan černý mat.



↑ Interiér tvoří přirozené materiály, které podporují dojem harmonie s okolní krajinou. Dominantní je dubové dřevo – ve formě přírodní dýhy na nábytku, obkladech i podlahách, místy mořeně do tmavšího odstínu. V kontrastu k němu stojí černě lakovaný plech, z něhož je například celý kuchyňský ostrůvek a schodiště v jeho blízkosti.

přirozenou regulaci průchodu světla, vzduchu a tepla. „Nešlo nám o žádnou formalistickou ambici. Naším cílem bylo vytvořit dům, co se řídí jednoduchými prostorovými principy a přirozeně reaguje na své okolí,“ vysvětlují autoři. Tento přístup se promítl i do návrhu přesahů střechy, které vytvářejí přirozené stínění – v létě chrání interiér

→ Koupelna stylově ladí se zbytkem domu – dominuje jí černá barva a béžový travertin.

AUTOŘI

**Ing. arch. Rado Buzinkay, Ing. arch. Andrej Ferencík,
Mgr. art. Jakub Viskupič, BEEF Architekti**

Ateliér založili Rado Buzinkay a Andrej Ferencík krátce po ukončení studií na STU Bratislava, TU Wien a ETH Zürich. Od začátku se zaměřují především na bydlení. Nejprve na interiéry, následně na rodinné domy a na zkoumání širších souvislostí v urbanismu. Jejich portfolio zahrnuje realizace na Slovensku, v Česku, Rakousku, ve Švýcarsku, Španělsku a Spojených arabských emirátech.

www.beef.sk







↑ Šikmé stěny po obvodu, připomínající žábry, chrání interiér před pohledy zvenčí, ale nebrání výhledu do zahrady.

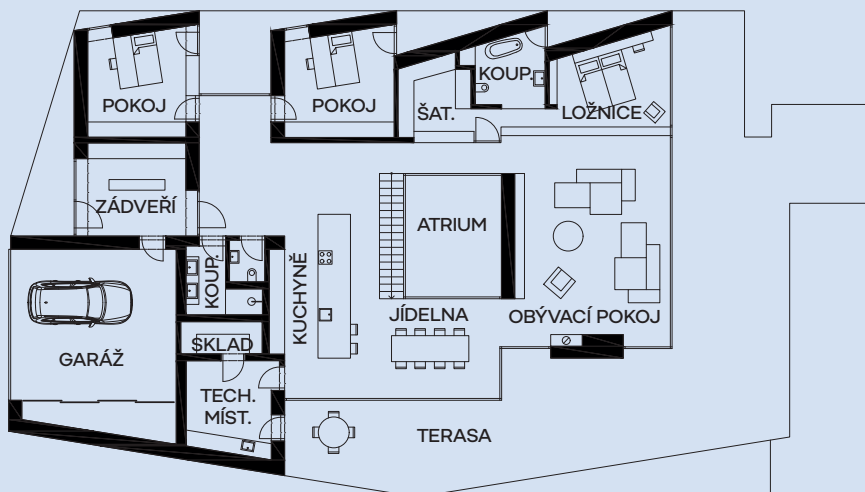
před přehříváním, v zimě naopak propouštějí sluneční paprsky dovnitř. Nejvýraznější z nich, nad terasou u bazénu, je dlouhý šest metrů, což představovalo mimořádnou výzvu jak pro statické řešení, tak pro samotnou betonáž.

MNOHO ÚROVNÍ KLIDU

Jak už bylo řečeno, život v domě se soustřeďuje převážně v přízemí, kde se kolem atria rozprostírá hlavní denní část – otevřený obytný prostor zahrnující kuchyň, jídelnu a obývací pokoj. Naplno se zde projevuje vizuální propojení se zahradou. „Od pracovního pultu v kuchyni se obyvatelé domu mohou kochat pohledem na vzrostlé borovice na protějším svahu, tak typické pro oblast Záhoří,“ popisuje Rado Buzinkay.

Přízemí má také noční část tvořenou několika ložnicemi, které díky zmiňovaným šikmým stěnám zajišťují obyvatelům dokonalé soukromí. Všechny ložnice mají přímý přístup na terasu. V horním poschodí se nachází menší pavilon s wellness zónou, saunou a posezením s výhledem na hrad Pajštún.

přízemí



patro



ZÁKLADNÍ ÚDAJE

Architekti	Rado Buzinkay, Andrej Ferenčík, Jakub Viskupič, BEEF Architekti
Užitná plocha	316 m ²
Obvodová konstrukce	zděná
Střecha	monolitická železobetonová deska
Okna	HS portál
Dveřní a okenní kování	M&T, kolekce Minimal
Podlahy	dubové parkety, travertinová dlažba
Vytápění	podlahové, tepelné čerpadlo



↑ Knihovna v obývacím pokoji vizuálně opakuje motiv žaber – je tvořená šikmými stěnami, a knihy jsou tak vidět pouze z jednoho úhlu.

← Všechny ložnice v přízemí mají přímý vstup na terasu.

MOŽNOST VOLBY PROSTORU

Architekti vytvořili dům, který spoluutváří krajinu, do níž přirozeně zapadá, a svým obyvatelům poskytuje široké spektrum možností užívání. „Každá část domu nabízí jinou atmosféru. Například východní terasa na dosah kuchyně je ideální pro pomalé ráno a snídani v exteriéru v přechodných ročních obdobích. Patio zase poskytuje ideální úkryt během horkých dní, stejně jako severní terasa ve druhém poschodí, odkud se otevírá výhled na daleké Karpaty. Možnost volby prostoru podle nálady a denní doby je pro nás skutečnou kvalitou bydlení,“ uzavírá architekt Rado Buzinkay. ■



← „Architekti zvolili kolekci kování Minimal, která zahrnuje nejen prvky pro dveře a okna, ale také kliky pro celoskleněné dveře, mušle pro posuvné systémy, zámky či dveřní zarážky – zkrátka kompletní řešení pro sjednocení celého projektu do jednoho designu,“ říká Roman Ulich, hlavní designér české rodinné manufaktury M&T.