

DŮM & ZAHRADA

NEJČTENĚJŠÍ ČASOPIS
O BYDLENÍ

11/25

Koření a časopis
TV STREAMING
jako **DÁREK**



30. ročník / listopad 2025

www.dumazahrada.cz

KAM SMĚŘUJE FOTOVOLTAIKA?

K brzké energetické svobodě

VYLADĚNÝ DOMOV

- › harmonie podle feng šuej
- › pohodlný pracovní kout
- › šikovné kávovary

VÍTĚZ NAŠÍ SOUΤĚŽE

Představujeme nejkrásnější chalupu
podle hlasování čtenářů

99 Kč / 4,79 EUR





V borovicovém háji

Nový rodinný dům na okraji Prahy se skromně skrývá mezi borovicemi. Pro jeho návrh bylo zásadní vhodné dispoziční rozvržení pro rodinu se čtyřmi dětmi, maximální propojení se zahradou a zároveň zachování soukromí.

Text: Martina Kotrbová **Foto:** Tomáš Díttrich / Vekra



Interiéru dominují dřevěné podlahy vysokého standardu, sofistikovaná světelná řešení, kvalitní materiály a otevřené výhledy umožňující přímý kontakt s přírodou.





Dvoupodlažní dům reflektující nejen místní lesní prostředí, ale i potřeby šestičlenné rodiny – tak znělo zadání majitelů, kterého se chopili architekti z ateliéru Studio AM. „Od začátku jsme vycházeli z velikosti a orientace pozemku – šlo především o maximální zachování soukromí. Dům připomínající tvar písmene U odděluje zahradu od přilehlé ulice,“ vysvětluje architekt Jiří Košťál. „Majitelé měli jasnou představu o počtu místností a pro dětské pokoje zněl úkol jasně – musely být všechny zcela totožné. Ve zbytku nám již nechali volnou ruku.“

KRAJINA JAKO INSPIRACE

Na téměř dvoutisícové parcele vyrostl rozsáhlý dům, pro jehož vnější vzhled se stala inspirací okolní krajina. V této pražské lokalitě není nouze o kontakt s přírodou díky borovicovým stromům, které se zde „proplétají“ mezi domy a zvyšují míru soukromí. Vilu zdobí provětrávaná fasáda z borovicového dřeva spolu se štípaným kamenem. „Původně si investor přál kombinaci dřeva, kamene a lehkých linií bílé omítky, navíc vše bezúdržbové. V takovém případě bychom museli použít hliníkovou fasádu a na ni naskládat keramické obklady imitující zmíněné přírodní dekory,“ popisuje spoluautor návrhu Tomáš Durdis. Architekti ale nakonec majitele přesvědčili o kráse přírodních materiálů, které budou vlivem času přirozeně stárnout a měnit svou podobu.

Centrální obytná místnost spojuje kuchyni s obývacím pokojem. Otevřený prostor pomyslně rozdělují dva bílé podpěrné sloupy. Na šedou kuchyňskou linku navazuje úložná stěna stejného odstínu v minimalistickém provedení bez úchytek se zabudovanými spotřebiči v černé barvě.



Součástí kuchyňské zóny je dřevěný jídelní stůl, ke kterému se rodina se všemi dětmi pohodlně vejde.



OTEVŘENÝ INTERIÉR

Do domu se vchází hliníkovými vchodovými dveřmi v antracitovém odstínu s madlem o prodloužené délce 1,6 metru. Všechny vstupní a okenní prvky ve shodném materiálovém a barevném provedení jsou z dílny české společnosti Vekra. „Aby se obytný prostor co nejvíce propojil se zahradou, zabudovali jsme přes polovinu místnosti velkoformátovou sestavu dvoukřídlých vstupních dveří a fixních oken Vekra,“ vysvětluje Jiří Košťál. Tato sestava dál přechází

Velkorysá kuchyňská linka barevně ladí s okny Vekra v antracitovém odstínu.



Prostornou šedou sedačku doplňuje konferenční stůl tvořený dřevěným samorostem se skleněnou deskou. Podobný přírodní solitér umístěný vedle televize slouží k vystavování obrázků či fotek v rámečku.

AUTOŘI

Ing. arch. Jiří Košťál,
Ing. arch. Tomáš Durdis,
Studio AM

Společnost působí již třicet let v oblasti investiční výstavby a poskytuje klientům komplexní služby. Hlavní činností je vyhledávání investičních příležitostí, zhodnocení využitelnosti území i stávajících nemovitostí, zpracování kompletní projektové dokumentace včetně inženýringu a zajištění realizace staveb. Mezi klienty patří multinárodní společnosti, státní organizace i privátní subjekty.
www.studioam.cz





V ložnici si majitelé díky rohovým oknům dopřávají nerušený výhled do zahrady.



Koupelny jsou laděny velmi decentně a elegantně díky kombinaci světlých béžových tónů keramického obložení spolu s dřevěnými úložnými skříněmi a bílým sanitárním vybavením od společnosti ProCeram.



ZÁKLADNÍ ÚDAJE

Architekti	Jiří Košťál, Tomáš Durdis, Studio AM
Zastavěná plocha	397,5 m ²
Užitná plocha	584,5 m ²
Obvodová konstrukce	železobeton
Fasáda	přírodní kámen a dřevo na roštích – provětrávaná fasáda
Střecha	plochá, jednoplášťová, fólie PVC, kačírek
Okna, balkonové sestavy	HS portál Slim v hliníkovém provedení, Vekra
Vytápění	tepelné čerpadlo vzduch/voda

v klasickou zeď se zabudovaným krbem a dvěma úložnými otvory pro dřevo k zátopu. Za krbem následuje chodba vedoucí do dalších místností.

V domě jsou celkem tři koupelny. První se nachází v blízkosti hlavní ložnice a je vybavena velkou prostornou vanou i sprchovým koutem. Zbývající dvě architekti situovali do horního patra. Majitel domu si takový počet pochvaluje: „Naším dalším přáním bylo mít hodně koupelen a celkově dostatečné sociální vybavení. Přece jen jsme početná rodina a takto je to praktické.“

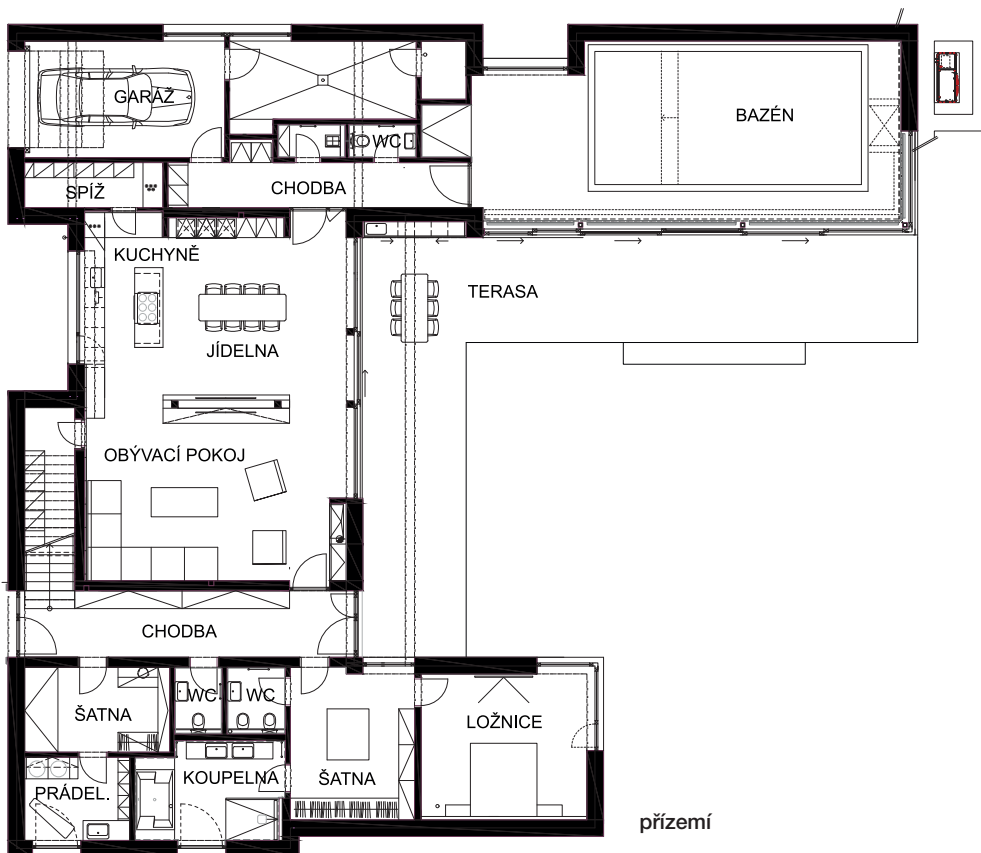
SPOLEHLIVÝ HLINÍK

V přízemním podlaží se nachází i bazénová hala. „Zde bylo složité navrhnout okna, jelikož jsou do rohu. Návrh komplikovalo jejich členění, zasouvání, skryté prahy a další technické detaily... Vše se nám ale s dodavatelem podařilo vymyslet a zrealizovat,“ říká Tomáš Durdis. „Jako materiál rámu jsme vybrali hliník, protože je nejodolnější.“ Velkoformátový okenní systém od společnosti Vekra zajišťuje vnitřní hale s bazénem světlost, otevřenost a zároveň optické zvětšení prostoru a propojení s okolím. „Hliník navíc výborně odolává působení vody, takže je ideální i do prostor s vyšší vzdušnou vlhkostí, jako jsou právě vnitřní bazény. Zde použitý HS portál ve variantě Slim má navíc zúžený rám, jenž poskytuje větší plochu zasklení, a subtilní nulový práh, který pojezdová lišta přesahuje pouze o pět milimetrů,“ vysvětluje Milena Tomčíková ze společnosti Vekra.

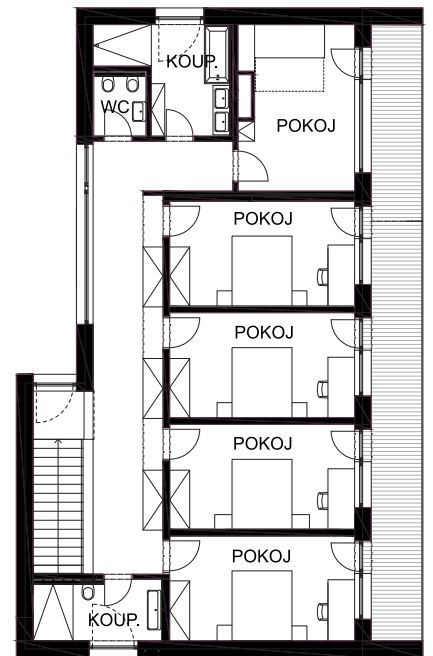
Na jednu z koupelen navazuje prostorná šatna také v odstínech šedé a antracitové.



V horním patře mají své království investorovy čtyři děti. Každé z nich má stejně velký pokoj s východem na balkon, který směřuje na zahradu a je opatřený proskleným zábradlím.



přízemí



patro



V bazénové hale se děti majitelů mohou celoročně bavit, díky velkoformátovému zasklení je vizuálně přímo propojená se zahradou.



ZACHOVÁNÍ SOUKROMÍ

K vile náleží rozlehlá a udržovaná zahrada s ideálními podmínkami pro dětskou zábavu, jako jsou například dvě fotbalové brány či domeček na hraní. Ačkoliv je dům celkově velmi otevřený, většina oken kvůli soukromí směřuje právě do zahrady. „To bylo jedno z našich velkých přání. Za prvé kvůli hezčímu výhledu a za druhé jsme tím chtěli omezit zvědavé pohledy kolemjdoucích z ulice hned za domem,“ vysvětluje investor.

„Pro mě byl tento dům srdcovou záležitostí,“ říká Tomáš Durdis. „Všechny veličiny, které se zde setkaly, byly skvělé – investor, způsob stavby a rozhodování i celková kooperace zúčastněných řemesel a dodavatelů. Byla to radost.“