

STAVITEL

PŘÍPRAVA STAVEB – TECHNOLOGIE – MATERIÁLY – TZB – VADY A PORUCHY – ZAJÍMAVÁ STAVBA – STROJE – EKONOMIKA



TÉMA:
OTVOROVÉ
VÝPLNĚ

ROČENKA:
DIGITALIZACE VE
STAVEBNICTVÍ

PRŮSVITNÝ
BETON

ATRIEM
DO PROSTORU

BYDLENÍ
VE STODOLE

JEDNOVRSTEVNÉ
ZDĚNÍ

ČERPADLO
A ČERNÁ DÍRA

NOVÝ IMPULZ
K OPRAVĚ

PREDIKCE CEN
BYDLENÍ

01-02/2024





Jizerskohorská harmonie VYCHÁZÍ ZE STODOLY

Jeden obytný dům a stavení připomínající stodolu. Uprostřed Jizerských hor společně vytvářejí ideální domov pro víkendový útěk z města i ke stálému obývání. Celý koncept je zdárným příkladem toho, že i moderní stavby pojaté s pokorou dokážou harmonicky splynout s tradičním horským prostředím a nenarušovat ráz okolní krajiny.

Na začátku bylo přání – obytná roubenka a samostatně stojící doplňkové stavení s technickým zázemím a potenciálem pro volnočasové využití. Z roubenky nakonec sešlo, ale dům, který byl postavený namísto ní, plně respektuje prostředí Jizerských hor, do kterého přirozeně zapadá.

„Po dlouhé diskuzi s investorem jsme dospěli ke společnému rozhodnutí neimitovat historické přístupy a roubenky, ale postavit moderní dům s využitím soudobých materiálů a detailů, který však nebude vizuálně vyčnívat a zbytečně na sebe upozorňovat. Jednoduše bude pokorný svému okolí a respektovat charakter horského prostředí i přírody,“ říká architekt Martin Vomastek z ateliéru Labor 13, spoluautor návrhu této realizace. A z těchto hodnot vznikl hlavní koncept obou staveb. Jedná se o tvarově podobné, paralelně postavené hmoty, s odlišným vnějším vzezřením, konstrukčním řeše-

ním, vnitřním klimatem i standardem. Přesto k sobě patří. Přes mnohé odlišnosti spojuje obě stavby kromě tvarové podobnosti střídmost použitých materiálů a minimalistické provedení.

PRO KAŽDODENNÍ SHON I ODPOČINEK

Hlavní ze staveb, určená k bydlení, byla vystavěna z klasického zdiva a obložena modřínovými latěmi. Jinak pravidelný obdélníkový tvar domu záměrně narušuje zapuštění prostoru u vstupu, a to z důvodu vytvoření zastřešení před velkými posuvnými okny v prostoru obývacího pokoje. Tento „chybějící“ prostor je kompenzován rozsáhlým vikýřem v horním patře, který nejenže v podkroví vytváří více místa, ale zároveň do něj přivádí hodně světla. A rozsáhlé okenní prvky jsou prostoupené celou hlavní stavbou.

„Velkoformátovými okny jsme se snažili do interiéru přivést co nejvíce přirozeného denního světla a zároveň jimi maximalizovat pohledové propojení domu s okolní přírodou,“ vysvětluje Martin Vomastek.

Nejvíce prosklený je centrální obytný prostor v přízemí, který sdružuje kuchyňský kout, jídelnu a obývací pokoj. Ten je obklopen velkoformátovými okny z celé jedné strany a poloviny protilehlé. K setkávání kromě hlavního obytného prostoru slouží v přízemí také odpočinková místnost se vstupem do soukromé finské sauny, u které nechybí koupelna s ochlazovacím vědrem. Horní patro představuje klidovou část domu. Jedna jeho strana je věnovaná pokoji pro hosty se samostatnou koupelnou a šatnou, na druhé straně je situovaný dětský pokoj s otevřeným krovem a vestavěným patrem, v prostřední části se pak nachází ložnice majitelů, společná toaleta, koupelna a šatna.

BAREVNÁ SYMBIÓZA

Celým interiérem hlavní budovy se prolínají světlé barvy. Bílé stěny vkusně doplňuje příznaný železobetonový strop a ve spodním patře také podlaha z litého teraca. Hojně zastoupeno je zde také dřevo, a to nejen coby podlahová krytina ve druhém nadzemním podlaží, ale i v podobě kuchyňské linky s vestavěnými skříněmi a dalšího nábytkového vybavení. Fungující symbiózu bílé, šedé a dřeva ještě povyšují efektní černé detaily.



„Černé prvky jsme do interiéru zasa-
dili v podobě rámu oken, spotřebičů, vo-
dovodných baterií a sprchových hlavic,
kovových konstrukcí jídelních židlí, sví-
tidel a vypínačů,“ vypočítává Martin Vo-
mastek z ateliéru Labor 13 a dále pokračuje:
„Pro elegantní kontrast s dřevními
křídly v drásaném dubu jsme zvolili také
černé kování, konkrétně kliky TERRY od
českého výrobce M&T. Kromě jejich kva-
litního provedení, které máme léty pro-
věšené z jiných projektů, a které zaručuje,
že se černá z klik během let neoloupe,
nám do interiéru smysluplně zapadal je-
jich hranatý, a přesto ergonomický tvar.“

Na pohled strohé linie klik TERRY
ještě více podtrhují čtvercové rozety ve
stejném barevném provedení. „Kliky
TERRY i spodní hranaté rozety nesou
speciální matný titanový povrch, kte-
rý je nejen vysoce odolný vůči mecha-
nickému poškození, ale navíc si i po
mnoha letech každodenního kontaktu
s rukama zachovává svoji barevnost,“
doplňuje Roman Ulich, hlavní designér

společnosti M&T, českého výrobce de-
signového dřevního kování.

OTEVŘENO DO PŘÍRODY

Hlavní stavbu doplňuje druhá, která
svým vzezřením připomíná stodolu.
Hospodářské využití u ní však nečekej-
te – slouží spíše jako zahradní domek
s technickým zázemím. Je tvořena že-
lezobetonovou konstrukcí s otevřeným
krovem a vestavěnou galerií. Zvenčí je
obložena místními žulovými kameny.
Ze tří stran je budova vybavena velkými
vraty, kterými lze vnitřní prostor zcela
otevřít, a tím jej až na rohové sloupy pro-
pojit s okolní přírodou.

„Přirozené návaznosti mezi vnitřním
prostorem stodoly s exteriérem napomá-
há dlažba, která plynule přechází v tera-
su mezi oběma stavbami,“ říká Vomastek
a dodává: „Tato dlažba je tvořená stejnými
žulovými kameny, jaké byly použité
pro obklad stodoly.“ Prostor terasy je pri-
vátnějšího charakteru, od okolí je totiž
částečně odcloněn stavbami. Koncepce

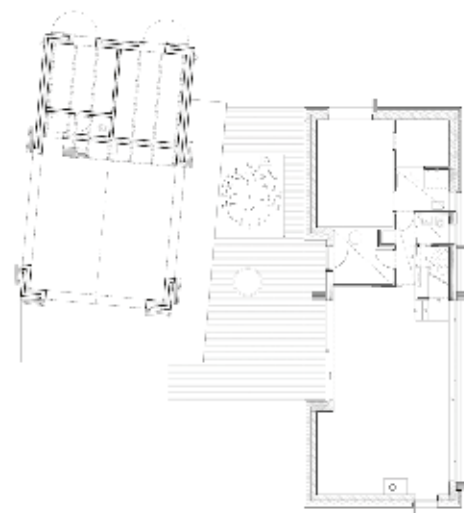
lehce se rozbíhajících budov však zacho-
vává průhledy do okolí. Součástí terasy
je také historická studna, nedaleko domu
pak vzniklo koupací jezírko.

HARMONIE CELKU

Záměr vytvoření příjemného rodinného
zázemí a současně přirozeného splynutí
moderních staveb s prostředím Jizer-
ských hor se architektům podařil splnit
dokonale. Důkazem jim je nejen spokoje-
nost majitelů, ale také kladné hodnocení
ze stran místních obyvatel. „Architektu-
ra je o souhře milionů detailů, které do
sebe musí zapadnout, vzájemně harmo-
nizovat, aby vše fungovalo, jak má. I pro-
to jsme byli přítomni celému procesu
výstavby – abychom měli pod kontrolou
provedení všech technických i designo-
vých detailů,“ uzavírá Vomastek. ■

-jiki-

Foto: Roman Mlejnek pro M&T



TECHNICKÉ ÚDAJE

Zastavěná plocha: dům 124,6 m²,
stodola 80 m²

Užitná plocha: dům 169 m²,
stodola 88,8 m²

Konstrukce staveb: železobeton,
zdivo

Fasáda: dům – dřevěný obklad,
stodola – kamenné obložení [žula]

Střecha: hliníkový plech falcovaný

Okna: hliníková

Podlaha: lité teraco, dřevěná

Vytápění: podlahové, elektrokotel

Výrobci a dodavatelé:

Dodavatel interiérového vybavení –
Bernt interiéry

Dveřní kliky – M&T, kování TERRY,
www.kliky-mt.cz

Architekt: Ing. arch. Martin
Vomastek, Ing. arch. Eva Smolíková,
ateliér Labor 13