

rodinný můj dům dům

**104
STRAN
NÁVODŮ
A RAD**

KROK ZA KROKEM

NEJÚSPORNĚJŠÍ VYTÁPĚNÍ
SROVNÁVÁME TOPNÉ SYSTÉMY
A MOŽNOSTI JEJICH REGULACE

VŠE O ZAVLAŽOVÁNÍ ZAHRADY
OD VYUŽITÍ DEŠŤOVKY AŽ PO PRAKTICKÉ VYBAVENÍ



JAK NA TO:
pokládka střechy,
správný výběr omítky,
velkoformátové
obklady, venkovní
dlažby, rozvody vody,
zabezpečení garáže,
kontrola stavby





Uvnitř a zároveň venku

Atraktivní architektonické řešení rodinného domu poskytuje funkční a uživatelsky velmi zajímavé propojení života v interiéru a exteriéru.

TEXT: Stojan Černodrinski | FOTO: Roman Mlejnek pro M & T a ateliér Labor 13



Hlavní záměr stavebníků – maximální propojení se zahradou a možnost pobytu venku po co nejdelší část roku – se projevuje v koncepci obou podlaží. Návaznost domu a zahrady je bezbariérová, do kompaktní hladké hmoty je v přízemí zapuštěna podélná prosklená stěna, která otevírá společnou obývací část směrem k rekreačnímu trávníku a bazénu. Její součástí je i zapuštěná terasa. 14 metrů dlouhá souvislá linie prosklení byla technickým oříškem. Pokoje v horním podlaží mají vlastní zahradu na střeše

Rodinný dům není byt. V bytě jste primárně uvnitř a kontakt s venkovními prostory je omezený. Rodinný dům z podstaty nabízí propojení s exteriérem, kde by člověk měl mít možnost využít zahradu a nebýt zavřený uvnitř. Přesně to nabízí řešení rodinné vily na okraji Prahy, kde si ale architekti s venkovním a vnitřním prostorem ještě trochu pohráli.

Bílá hladká omítka, světlý a tmavý kámen, sklo a beton – takové jsou materiály, se kterými pracovali architekti ze studia Labor 13, během návrhu rodinného domu v rezidenční oblasti pražských Petrovic. Bílá, minimalistická a ortogonální kompozice, se kterou kontrastuje zahradní domek s tmavým kamenným obkladem navazující na bazén, se skvěle vyjímá mezi okolními stavbami. Množství prosklených ploch umožňuje přejít z obytných prostor rovnou do zahrady. Přitom máte pocit, jako byste byli stále v domě – a to i v případě druhého podlaží. „Majitelé měli malý pozemek, takže jsme se snažili co nejvíce uvolnit zahradu a propojit s ní dům. Tvar domu vychází z předpokladu, že jsme chtěli opticky odklonit dům napravo. Z toho vychází hmota, která jde podél celé hrany pozemku. Díky tomu je dům umístěn s minimálním odstupem od hranice pozemku k pravému sousedovi,“ vysvětluje architekt Martin Vomastek z ateliéru Labor 13.

Zdivo a omítka

Konstrukci stavby tvoří zdivo Porotherm v kombinaci s železobetonovými stěnami a stropy. Kompaktní charakter domu je založen na elementárních geometrických tvarech a hladkých omítkách.

Více na toto téma na str. 54

Vytápění

Dům je vytápěn vzduchovým tepelným čerpadlem, vybaven vzduchotechnikou a klimatizací. V navazujícím článku srovnáváme různé energetické zdroje a topné systémy.

Více na straně 62



Architekti promyšleně umístili dům na pozemku tak, aby vznikla maximální volná rekreační plocha s dostatkem soukromí a slunce

Rovnou dvě zahrady

Hlavní zahrada je rozdělena na několik funkčních celků. „Například mezi domem a bazénem se nachází pouze trávník, kde si mohou majitelé jen tak rozložit deku a odpočívat. Úsek zahrady navazující na ulici tvoří přírodní pohledovou bariéru a domácí tak získávají dostatek soukromí. To jim poskytují i vysoké borovice vysázené podél zídky v západní části zahrady, pod kterými je zařízena užitková zahrádka,“ popisuje situaci architekt Martin Vomastek.

Kvůli relativně malé celkové ploše pozemku se architekti rozhodli vytvořit kromě hlavní zahrady také vedlejší zahradu – terasu na střeše domu. Je určena k odpočinku obyvatel druhého patra vily – dětí majitelů. Zahradu v 2. NP projektovali zahradní architekti z atelieru Flera, jejichž práce jsou dobře známy po celé republice i v zahraničí. Dodejme, že jejich heslem uvedeným na webových stránkách je „Žijte ve své zahradě“, což je v případě řešení této rodinné vily velmi příznačné.

Součástí spodní zahrady je pak domek u bazénu, který slouží jako zahradní domek k posezení s návštěvou. „Celkově tento koncept používáme i v jiných realizacích, kde máme nejprve hlavní dům a pak zahradní domek sloužící pro relax nebo pro návštěvy. Díky tomuto domku potom vnímáme dům v jiné perspektivě,“ poukazuje architekt Martin Vomastek a pokračuje: „Nejsme příliš zastánci pergol přistavených ke konstrukci domu. V našich realizacích rovnou myslíme na to, abychom vytvořili prostory, které mohou fungovat celoročně.“ Nedílnou součástí zahradního domku je tak i privátní infrasauna, koupelna a kuchyň.

Více skla = více světla

Okna, kam se podíváte, a prosklené plochy v přízemí opticky zvětšují celkové vnitřní prostory a dodávají dostatek světla celé domácnosti. „U většiny domů, které navrhujeme, kombinujeme skleněné plochy a plné plochy. Neděláme klasické rastry menších oken, ale

snážíme se většinou okna družít tak, abychom co nejvíce prosvítli hlavní obytné místnosti, které jsou maximálně propojené se zahradou. V tomto případě je to dolní obývací pokoj, ložnice a pokoj pro hosty, a pak horní obývací pokoj propojený okny se střešní zahradou,“ upřesňuje architekt Martin Vomastek a dále pokračuje: „Menší okna svým způsobem reagují na interiéry, což jsou například průhledy z chodeb do zahrady, nebo menší okna do koupelen a do ložnic, u kterých bylo cíleno na soukromí.“

I když se může zdát, že dům postrádá stabilitu kvůli množství zasklených ploch, opak je pravdou. „V zasklených plochách jsou integrované, okem téměř nepostřehnutelné sloupky z oceli, které nesou betonový strop,“ uvádí na pravou míru arch. Martin Vomastek. Výroba takto velkých prosklených stěn může skýtat mnoho záležitostí. „S dodavatelskou firmou bylo potřeba domluvit se na výrobě těchto prosklených ploch tak, aby odpovídaly našemu záměru. Chtěli jsme okna od podlahy



Domek u bazénu je vybaven kuchyňskou linkou a jídelním stolem a díky velkému prosklení je stále v kontaktu s domem i zahradou

až ke stropu, bez viditelných profilů, což nebylo z pohledu výroby úplně jednoduché. Naštěstí se to ale podařilo tak, jak jsme si představovali," říká Martin Vomastek.


Společně i soukromě

Na dostatek prostoru pro majitele bylo myšleno i z hlediska uspořádání jednotlivých místností. Přízemí skýtá hned několik možností. Návštěvy se mohou ubytovat v pokoji ušitém na míru přímo pro ně, majitelé domu ve vlastní ložnici se šatnou a koupelnou. Společný čas mohou trávit buď uvnitř v obývacím pokoji, anebo ve venkovním posezení hned za prosklenou plochou, ale stále pod střechou domu. Moderní a absolutně minimalistická kuchyně s jídelnou jsou součástí místností s obývacími prostory.

Druhé podlaží vily s terasou je věnováno výhradně dospívajícím dětem, každé z obou dětí má vlastní ložnici se šatnou a koupelnou. Společné chvíle mohou sdílet v horním moderně zařízeném obývacím pokoji nebo na střešní



Kamenný obklad zahradního domku a zed' u bazénu svou hrubou přírodní strukturou záměrně kontrastují s hladkou bělostnou hmotou hlavní obytné části



Průhled ze zádveří do společného obývacího prostoru. Také uvnitř domu vládne střízlivý minimalistický koncept – základní geometrické tvary a hladké plochy bez zbytečného členění, nezbytné detaily jsou čistě funkční. Je to hezky vidět například i na minimalistických klikách. Návrh interiéru je založen na harmonii tří materiálů – skla, travertinu a přírodního dubu



Kuchyň je vybavena bílou linkou s matnou povrchovou úpravou a velkým dřevěným jídelním stolem



Interiérové dveře byly vesměs navrženy na míru se skrytými zárubněmi, aby splývaly se stěnami a obklady



Bezrámové zasklení odstraňuje bariéry mezi interiérem a exteriérem. V celém interiéru je znát důraz na promyšlený návrh a pečlivé provedení všech detailů včetně soklů, spárořezů, hran, ostění atd.



Pokoje v horním podlaží mají „teplé“ dřevěné podlahy a širokoúhlá pásová okna po vzoru funkcionalistických vil

zahradě (terase), která je jakýmsi pokračováním obývacího pokoje. Rodiče chtěli dopřát svým dětem soukromí, a tak tu vznikla samostatná jednotka, která je přístupná schodištěm ze vstupní haly, takže děti nemusí projít ani spodními společnými prostory domu.

Maximální minimalismus

Celkovou atmosféru domu vytváří všudypřítomné čisté linie bez detailů a doplňků navíc, zabudované skříně, vzdušnost a světlost prostoru. Bílé stěny lehce kontrastují s klikami v nerezovém provedení a detaily provedenými ve světlém dubu. Kliky architekti použili od firmy M&T, konkrétně kolekci Minimal.

Byť se to možná nezdá, v této stavbě hrály hlavní roli drobné detaily. „Cesta byla náročná, ale díky vynikající spolupráci a komunikaci s investory se nám podařilo vilu vystavět do dnešní podoby. Snažili jsme se maximálně splnit požadavky investorů a oni byli zase naopak otevření našim nápadům, došlo tak k příjemné spolupráci završené povedenou realizací,“ uzavírá architekt Martin Vomastek. ■

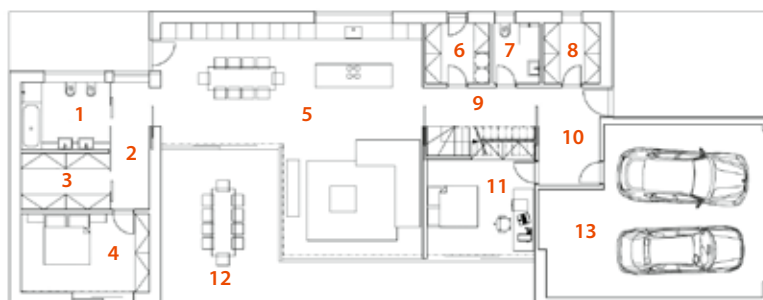


Dveře a stěny ze satinovaného skla propouštějí rozptýlené světlo, což je další významný přínos ke vzdušné atmosféře

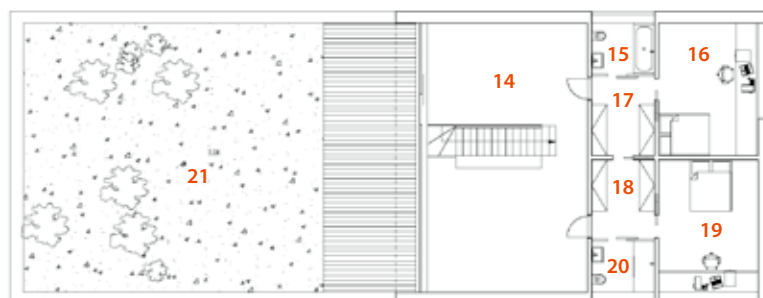


Půdorys 1. NP

- 1 koupelna
- 2 chodba
- 3 šatna
- 4 pokoj
- 5 společný obývací prostor
- 6 tech. místnost
- 7 WC
- 8 šatna
- 9 schodiště
- 10 zádveří
- 11 pokoj
- 12 terasa
- 13 garáž
- 14 terasa
- 15 koupelna
- 16 pokoj
- 17 šatna
- 18 šatna
- 19 pokoj
- 20 koupelna
- 21 střešní zahrada



Půdorys 2. NP



Technické údaje:

Užitná plocha: 346 m² + terasa 204 m²
Zastavěná plocha: 269 m² + terasy

Konstrukce: zděná stavba na bet. základových pasech, zdicí systém Porotherm, část stěn, překlady a stropy železobetonové monolitické, plochá střecha, vnější kontaktní zateplení fasádní polystyren 200 mm

Výplně oken: okna a prosklené plochy hliníkové s izolačními trojskly, bezrámové zasklení + posuvné systémy

Vytápění a technologie: tepelné čerpadlo vzduch-voda (AC Heating Convert AW 19 – 4–20kW), řízené větrání, větrací jednotka Atrea Duplex, ve 2. NP splitová klimatizace, centrální vysavač Beam

Podlahové krytiny: 1. NP travertin, 2. NP dřevěná lepená

Výrobci a dodavatelé:

AUTOR: Ing. arch. Martin Vomastek, ateliér Labor 13, www.labor13.cz

DODAVATEL STAVBY – DSK Praha, domy stavěné na klíč, www.dsk.cz

DODAVATEL INTERIÉRU – Interiéry Bernt, www.bernt.cz

NÁVRH STŘEŠNÍ ZAHRADY – Atelier Flera, www.flera.cz

OKNA A PROSKLENÉ PLOCHY – OKNA EU, www.okna.eu

DODAVATEL DLAŽBY, OBKLADŮ – Kámen Osnice, Jesenice

DVEŘNÍ KLIKY – M&T, kliky-mt.cz



„Kliky MINIMAL jsou příjemné v tom, že jsou prostě minimální. Hlavní výhodou kliky tkví v její osobitosti, pohledové zvláštnosti a odlišnosti od jiných. Vždycky se snažíme, aby byl jeden typ kování pokud možno všude, tedy na dveřích, oknech a HS portálech, což právě MINIMAL díky komplexnosti této řady umožňuje,“ objasňuje architekt Martin Vomastek