

tvoríme pěkné bydlení

# domov

1-2 24  
2,99 € 59,90 Kč

## Půdní mezonet

Odvážně  
s tapetami

Domácí  
wellness

Bydlete  
úsporně!

Dřevostavby

Předsíň:  
Vizitka  
bytu



# Harmonie u lůně hor



Siluetu v soumraku: Vlevo je klasicky zděný dům s modřínovým obkladem, vpravo „stodola“, kterou tvoří železobetonová konstrukce obložená žulou.



Nedaleko domu vzniklo romantické jezírko, které v letním období láká otužilé plavce ke koupání.



Dvě nenápadné siluety na sněžné pláni: obytný dům a stavení připomínající stodolu. Uprostřed Jizerských hor společně vytvářejí ideální domov pro víkendový útěk z města i ke stálému bydlení.

**text** Vít Straňák **foto** Roman Mlejnek pro M&T



Mezi domy je terasa s žulovou dlažbou, která je od okolí částečně odcloněna mírným sbíháním staveb. Její součástí tvoří také historická studna. Obě střechy kryje falcovaný hliníkový plech.

**K**oncept, který je dílem pražského ateliéru Labor 13, může posloužit jako zdárný příklad toho, že i moderní stavby – pokud jsou pojaté s pokorou – dokážou harmonicky splynout s tradičním horským prostředím a nijak nenarušovat ráz okolní krajiny.

#### Minimalismus místo roubenky

Na začátku bylo přání – obytná roubenka a samostatně stojící doplňkové stavení s technickým zázemím a potenciálem pro volnočasové využití. Z roubenky nakonec sešlo, ale dům, který byl postavený namísto ní, plně respektuje prostředí Jizerských hor, do které-

ho přirozeně zapadá. „Po dlouhé diskuzi s investorem jsme dospěli ke společnému rozhodnutí neimitovat historické přístupy a roubenky, ale postavit moderní dům s využitím soudobých materiálů a detailů, který však nebude vizuálně vyčnívat a zbytečně na sebe upozorňovat. Jednoduše bude pokorný vůči svému okolí a bude respektovat charakter horského prostředí i přírody,“ říká architekt Martin Vomastek z ateliéru Labor 13, spoluautor návrhu této pozoruhodné realizace z let 2017–2021. Z výše zmíněných hodnot vznikl hlavní koncept obou staveb. Jedná se o tvarově podobné, paralelně postavené hmoty, s odlišným vnějším vzezřením, konstrukčním řešením, vnitřním →



Otevřený obytný prostor s velkým jídelním stolem a krbem. Na podlaže je lité teraco, jeho protipól tvoří příznaný železobetonový strop. Vnitřní vybavení dodala firma Bernt interiery.

klimatem i standardem. Přesto k sobě patří. Přes mnohé rozdíly spojuje obě stavby kromě tvarové podobnosti také střídmost použitých materiálů a minimalistické provedení.

### Vůně, světlo, kontakt s přírodou

Hlavní ze staveb, určená k bydlení, byla vystavěna z klasického zdiva a obložena modřínovými latěmi. Jinak pravidelný obdélníkový tvar domu záměrně narušuje zapuštění prostoru u vstupu, a to z důvodu vytvoření zastřešení před velkými posuvnými okny v prostoru obývacího pokoje. Tento „chybějící“ prostor je kompenzován rozsáhlým vikýřem v horním podlaží, který nejenže v podkroví vytváří více místa, ale zároveň do něj přivádí hodně světla. A rozsáhlé okenní prvky jsou prostoupené celou hlavní stavbou. „Velkoformátovými okny jsme se snažili do interiéru přivést co nejvíce přirozeného denního světla a zároveň jimi maximalizovat pohledové propojení domu s okolní přírodou,“ vysvětluje architekt Martin Vomastek. Nejvíce prosklený je centrální obytný prostor v přízemí, který sdružuje kuchyňský kout, jídelnu a obývací pokoj.



Velkokryse prosklení v hliníkových rámech dává obývacímu světlu, utěšený výhled a možnost přímého výstupu na terasu.



**Ateliér Labor 13**, Ing. arch. Martin Vomastek,  
Ing. arch. Eva Smolíkóvá, autoři projektu

„Labor 13 jsme založili už v roce 2007. U zrodu jsme tehdy stáli tři: architekti Martin Vomastek a Albert Pražák a stavební inženýr Jiří Bardoděj. Od té doby se snažíme poskytovat kompletní projektový servis od návrhu stavby a jeho interiéru až po prováděcí projekt a spolupráci při realizaci. Spektrum našich činností zahrnuje projekty občanských a bytových staveb, návrhy interiérů, výstavních expozic i urbanismu menších celků. Kromě novostaveb máme zkušenosti také s projektováním rekonstrukcí a úprav historických či památkově chráněných objektů. Ve svých návrzích se snažíme pochopit a zpracovat zadání investora, ale zároveň vystihnout kontext stavby a její smysl v území.“

[www.labor13.cz](http://www.labor13.cz)

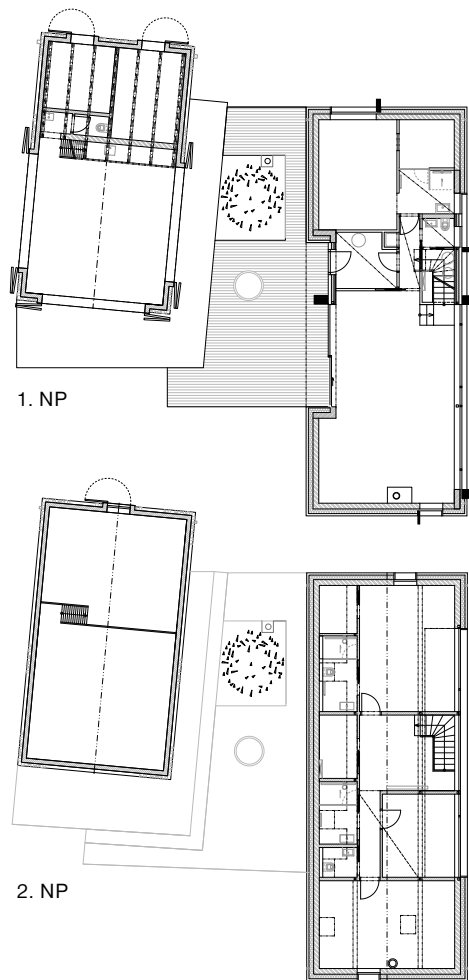


Odpočinková místnost v přízemí domu nabízí příjemné posezení i vstup do soukromé finské sauny.

Ten je obklopen velkoformátovými okny z celé jedné strany a poloviny protilehlé. K setkávání kromě hlavního obytného prostoru slouží v přízemí také odpočinková místnost se vstupem do soukromé finské sauny, u které nechybí koupelna s ochlazovacím vědrem. Horní podlaží představuje klidovou část domu. Jedna jeho strana je věnovaná pokoji pro hosty se samostatnou koupelnou a šatnou, na druhé straně je situovaný dětský pokoj s otevřeným krovem a vestavěným patrem, v prostřední části se pak nachází ložnice majitelů, společná toaleta, koupelna a šatna.

### Symbióza s kontrasty

Celým interiérem hlavní budovy se prolínají světlé barvy. Bílé stěny vkusně doplňuje přiznaný železobetonový strop a v přízemí také podlaha z litého teraca. Hojně zastoupeno je zde také dřevo, a to nejen coby podlahová krytina v horním podlaží, ale i v podobě kuchyňské linky s vestavěnými skříněmi a dalšího nábytkového vybavení. Fungující symbiózu bílé, šedé a dřeva ještě zvyšují efektní černé detaily. „Černé prvky jsme do interiéru zasadili v podobě rámců oken, spotřebičů, →





V útrobách jednodílné kuchyňské linky na míru zůstává skryto vše, co není určeno pro pohledy návštěvníků – včetně spotřebičů a pracovního dřezu.



Dveře a schody z drásaného dubu. Kontrast k nim tvoří bílé stěny a černé detaily.

vodovodních baterií a sprchových hlavice, kovových konstrukcí jídelních židlí, svítidel a vypínačů,” vypočítává architekt Martin Vomastek z ateliéru Labor 13. „Pro elegantní kontrast s dřevními křídly v drásaném dubu jsme zvolili také černé kování, konkrétně kliky Terry od českého výrobce M&T. Kromě jejich kvalitního provedení, u něhož máme už z předchozích projektů prověřené, že se černá z klik během let neoloupe, nám do interiéru smysluplně zapadal jejich hranatý, a přesto ergonomický tvar.“ Na pohled strohé linie klik ještě podtrhují čtvercové rozety ve stejném barevném provedení. „Kliky Terry i spodní hranaté rozety nesou speciální matný titanový povrch, který je nejen vysoce odolný vůči mechanickému poškození, ale navíc

si i po mnoha letech každodenního kontaktu s rukama zachovává svoji barevnost," doplňuje Roman Ulich, hlavní designér společnosti M&T.

### Stodola otevřená krajině

Hlavní stavbu doplňuje druhá, která svým vzezřením připomíná stodolu. Hospodářské využití u ní však nečekejte – slouží spíše jako zahradní domek s technickým zázemím. Je tvořena železobetonovou konstrukcí s otevřeným krovem a vestavěnou galerií. Zvenčí je obložena místními žulovými kameny. Ze tří stran je budova vybavena velkými vraty, kterými lze vnitřní prostor zcela otevřít, a tím jej až na rohové sloupy propojit s okolní přírodou. „Přirozené návaznosti mezi vnitřním prostorem stodoly a exteriérem napomáhá dlažba, která plynule přechází v terasu mezi oběma stavbami. Tuto dlažbu tvoří stejné žulové kameny, jaké byly použité pro obklad stodoly,“ říká architekt Martin Vomastek. Prostor terasy má soukromější charakter, od okolí



Koupelny jsou řešeny v jednotném stylu a postaveny na barevném kontrastu. Dubové dveře mají černé kliky Terry od tuzemské firmy M&T.



Finská sauna je propojena jak s koupelnou, tak i s prostornou relaxační místností. Příjemným zpestřením jsou bodová světélka ve stropě.



Pohled do koupelny s ochlazovacím vědrem, která přiléhá k finské sauně. Okno poskytuje přes den přirozené světlo a usnadňuje větrání prostoru.

je totiž částečně odcloněn stavbami. Koncepce lehce se rozbíhajících budov však zachovává průhledy do okolí. Součástí terasy je také historická studna, nedaleko domu pak vzniklo koupací jezírko.

### Harmonie celku

Oba hlavní záměry – vytvoření příjemného rodinného zázemí a současně přirozené splynutí moderních staveb s prostředím Jizerských hor – se architektům podařilo splnit dokonale. Důkazem jim je nejen spokojenost majitelů, ale také kladné hodnocení ze strany místních obyvatel. „Architektura je o souhře milionu detailů, které do sebe musí zapadnout, vzájemně harmonizovat, aby vše fungovalo, jak má,“ vysvětluje Martin Vomastek. „Také proto jsme byli přítomni celému procesu výstavby – abychom měli pod kontrolou provedení všech technických i designových detailů.“