

DOM a BÝVANIE[®]

magazín zameraný na exteriér, interiér a moderné bývanie

Číslo 3/2022 – 16. ročník

www.domabyvanie.eu

Tipy a triky na dokonalú kuchyňu

NÁVŠTEVA IRIS ENTHOVEN UPROSTRED AMSTERDAMU | KOVY SO VZNEŠENÝM PRÍBEHOM
BYT SKROMNÝCH ROZMEROV S VYUŽITÍM NA MAXIMUM | KUCHYNSKÍ POMOCNÍCI

Obnova budov – investícia, ktorá prináša úsporu

AKO NA INŠTALÁCIU VEĽKOFORMÁTOVÝCH OBKLADOV | EKONOMICKÉ VYKUROVANIE DOMU

DETSKÁ IZBA pre školákov



ZÁHRADNÁ KUCHYŇA – ČO O NEJ POTREBUJETE VEDIET?

UMENIE V KRAJINE ALEBO LAND ART AKO V NEBI

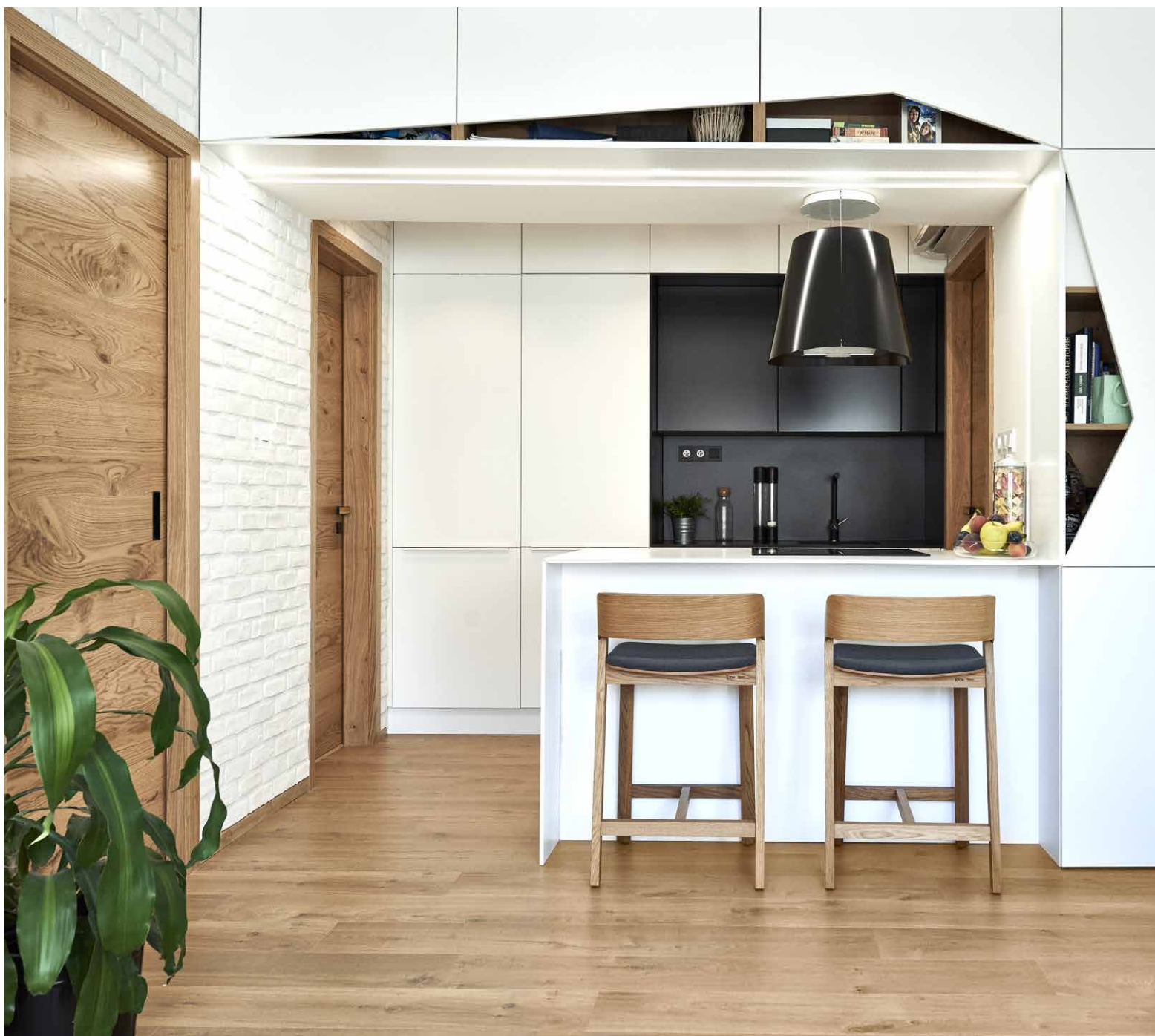
OSTROV SANTORINI – ČIERNÁ PERLA EGEJSKÉHO MORA

1,50 €



Byt skromných rozmerov s využitím na maximum

REKONŠTRUKCIA PODKROVNÉHO BYTU V PRAHE – NUSLÍCH JE NESPORNÝM DÔKAZOM TOHO, ŽE NA VYTVORENIE PRÍJEMNÉHO MIESTA PRE ŽIVOT NEPOTREBUJEME VEĽKORÝSÝ PRIESTOR. NA PLOCHE 45 M² ZVLÁDOL ARCHITEKT A MAJITEĽ V JEDNEJ OSOBE NAVRHNÚŤ POHODLNÉ BÝVANIE PLNÉ PÔSOBIVÝCH ATYPICKÝCH RIEŠENÍ.



S kromná metráž podkrovného bytu mala vplyv na celú rekonštrukciu. „Byt sme kúpili v takzvanom stave shell and core, čo znamená, že v ňom v čase kúpy neboli žiadne interiérové priečky. Išlo o podkrovné priestory, čerstvo skolaudované na bytovú jednotku, v ktorých nás čakala komplexná rekonštrukcia,“ hovorí Ing. arch. Jan Bek, architekt a investor tejto realizácie v jednej osobe, ktorý priznáva, že sám sebe je človek najťažším klientom: „Boli sme radi, že môžeme definovať každý centimeter priestoru.“



Práve tento fakt v kombinácii s limitujúcou plochou bytu stál za tým, že pri projektovaní tu vzniklo skutočne veľa návrhov.“

ATYPICKÝ PRIESTOR = ATYPICKÉ RIEŠENIA

Hlavným konceptom bolo vzhľadom na veľkosť bytu maximálne využiť a zefektívniť dostupný priestor. Bytovú jednotku majiteľa dispozične rozdelili na 2+kk. Vstupe do hlavnej obytnej časti predchádza zádverie s integrovanou skrinkou na uloženie topánok a stenou s obkladom z betónových pásov imitujúcich biele tehly. Priestor pôvodne plánovanej chodby s kuchynským kútom majiteľa prepojili s obývacou izbou, čo im umožnilo maximalizovať centrálnu obytnú časť bytu. Z toho dôvodu tu vznikol dominantný preklad, ktorý bolo potrebné elegantne skryť. „Preklad sme nechali obstavať nábytkom vyrobeným na mieru. Vznikol tak atypický prvok, ktorý sa stal hlavným bodom určujúcim návrh celej dispozície bytu,“ hovorí architekt. Pod týmto prekladom je umiestnený kuchynský ostrovček s varnou časťou a pultom slúžiacim ako jedálenský stôl. Oproti ostrovčeka sa nachádza druhá, umývací časť kuchyne, vstavaná chladnička a skriňa nahrádzajúca technickú miestnosť – ukrýva kondenzačný plynový kotol. Všetky tieto prvky sú spojené do jednej kompaktnej steny.

Na opačnej strane ostrovčeka je situovaná obývací izba. V jej zadnej časti



sa vplyvom konštrukcie strechy domu zvažuje strop. Časť konštrukcie krovu je priznaná priamo v stene, ktorá oddeľuje obývací izbu od spálne. Z dôvodu úspory priestoru boli dvere do spálne navrhnuté ako posuvné s použitím stavebného puzdra. Aj v spálni majiteľa bojovali s nedostatkom úložných priestorov. Riešenie našli v podobe veľkej vstavanej šatníkovej skrine, v ktorej je do niky osadená posteľ.

KONTRAST V LADENÍ FARIEB

V byte prevládajú svetlé farby, ktoré opticky zväčšujú priestor a pridávajú mu



TECHNICKÉ ÚDAJE:

Rok realizácie: 2017 – 2018

Zastavaná plocha: 45 m²

Subdodávateľia: Bomma, Brokis, Caesar, DB by DN, Favia, Gravelli, Hotpoint, Ilumix, InterierH, Interiéry Lapka, Kartoons, Keramika Soukup, M&T kliky, MB dvere, Polstrin, Pyramis, Quickstep, Situs, SPO, TON, VIP stone

Typ vykurovania: doskové radiátory, kondenzačný kotol



na vzdušnosti. Predsieň, hlavná obytná časť a aj spálňa využívajú kombináciu bielej a svetlej drevenej dyhy, menšie plochy a prvky s nimi elegantne kontrastujú svojím čiernym prevedením. „Biele nábytkové plochy sú z lakovanej MDF, dyha je v byte zastúpená výhradne dubová,“ upresňuje architekt Jan Bek.

Svojím vzhľadom sa však celému bytu vymyká kúpeľňa, ktorá je ladená do tmavých farieb. „Aj keď ide o najmenšiu miestnosť v celom byte, navyše bez okien, tmavej sme sa tu rozhodne nebáli. Veľkoformátové obklady Caesar v tmavosedom prevedení, ktoré sme doplnili LED



podsvietením vytvárajú v takto malom priestore príjemnú wellness atmosféru,“ dopĺňa architekt a majiteľ v jednej osobe. Ladenie kúpeľne nenarúšajú ani klasické chrómové prvky či biela keramika – vodovodné batérie, sprchová hlavica, radiátorový rebrík a toaleta sú čierne, umývadlo je v dekore betón. Priestor kúpeľne presvetľuje šedobiela retro dlažba, ktorá je vo forme obkladov použitá tiež nad umývadlom a v nikách sprchového kúta.

PRIESTOR ČESKÉMU DIZAJNU

Ostatné vybavenie a doplnky interiéru reflektujú základnú podstatu



jeho ladenia. Dubovú dyhu tak okrem nábytkového vybavenia nájdeme tiež na ploche interiérových dverí a v kombinácii s čiernymi líniami dokonca aj na dvernom kovaní. „Pre dyhované dvere sme zvolili kľučky a mušle MAXIMAL od výrobcu M&T. Nebola to ťažká voľba – produkty M&T mám rád a osádzam ich do každého nášho projektu. Sú kvalitné a ladia s našou ideológiou,“ hovorí architekt Jan Bek a dodáva: „Konkrétne na kovaní MAXIMAL nás zaujala predovšetkým jeho schopnosť umiestniť v jeho čelnej ploche materiál, ktorým je v prípade našej realizácie, samozrejme, dubová dyha, a tiež možnosť elegantného čierneho prevedenia.“ Matný čierny vzhľad kľučkám dáva titánový povrch. „Vďaka správne zvolenému základnému materiálu kľučky, ktorým je v prípade kovania MAXIMAL masívna mosadz, a odolnej titánovej povrchovej úprave si dokáže dverné kovanie zachovať svoj pôsobivo matný čierny vzhľad bez zmeny aj po mnohých rokoch používania,“ dopĺňa Roman Ulich, hlavný dizajnér spoločnosti M&T.

Okrem kľučiek od M&T sa však bytom prelínajú aj ďalšie české výrobky. „Som veľkým fanúšikom českého dizajnu, tvorcov a nábytkárov, a preto väčšina vybavenia nášho bytu je práve od nich,“ hovorí architekt. Prvky v dubovej dyhe tak ďalej v interiéru podporujú napríklad dubové

stoličky od firmy Ton či masívny stôl z dielne výrobcu Situs.

PRE SPOKOJNÉ BÝVANIE

Celá rekonštrukcia prebiehala vo veľmi krátkom časovom horizonte a, ako sám architekt potvrdzuje, náročné bolo hlavne postrážiť nadväznosť jednotlivých profesií. Navyše priestor je naozaj malý a vybavenie prevažne vstavaným nábytkom neuľahčovalo manipuláciu s ďalšími prvkami interiéru. Všetko však dopadlo presne podľa predstáv majiteľov. „Radšej vždy klientom odporúčam kúpiť menší byt, ktorý si vybaví kvalitnými produktmi a atypickými riešeniami na mieru. Týmto som sa riadil aj pri obstaraní a návrhu vlastného bývania a s výsledkom sme so ženou veľmi spokojní. Cítíme sa tu naozaj dobre,“ uzatvára architekt Jan Bek.

Architekt: Ing. arch. Jan Bek, architektonický ateliér BekArch, www.bekarch.cz

Pražské studio BekArch, s. r. o., sa venuje jednak projektovaniu objektov na bývanie, ale aj interiérovej tvorbe komerčných a súkromných interiérov. Z toho vyplýva rozdelenie portfólia do sekcií HOUSE, PRIVATE a SOCIAL. Medzi interiéromi často figurujú reštaurácie, kaviarne a kancelárie.



Štúdio kladie dôraz na komplexnosť služieb, okrem projekčnej fázy sú schopní dodať aj odskúšaných dodávateľov a pomôcť klientovi so stavbou. Vo svojej tvorbe sa snažia dosiahnuť funkčnosť, jednoduchosť, ale nie úplne monochromatickú strohosť.

Reko

Foto: Daniel Čáha pre M&T