

BYDLENÍ

PROSINEC 2022 – LEDEN 2023 • 64,90 Kč / 3,49 €

www.bydlenimagazin.cz

SVÁTEČNÍ PROMĚNY DOMOVA

VÁNOCE
HEREČKY
MARIE
DOLEŽALOVÉ

13

TIPŮ PRO LEPŠÍ SPANÍ



NÁVODY

Výroba stylové dekorace
krok za krokem

TECHNIKA

Moderní trouby
pro vánoční pečení

REKONSTRUKCE

Krby a kamna
prohřejí duši i interiér



Horská harmonie

Do klína Jizerských hor jsou posazena dvě stavení, která dokonale zapadají do krajiny a ladí k sobě, i když jsou stylově přece jen trochu odlišná. Obytný dům je moderní stavení obložené dřevem, druhým domem je klasická kamenná stodola.

TEXT: LUCIE MARTÍNKOVÁ, FOTO: ROMAN MLEJNEK

Záměr vytvoření příjemného rodinného zázemí a současně přirozeného splynutí moderních staveb s prostředím Jizerských hor se architektům podařilo splnit dokonale





Před velkými posuvnými okny v obýváku je záměrně vytvořené zastřešení



Bílá kuchyň s varným ostrůvkem dokonale zapadá do nadčasově řešeného prostoru



V centrálním obytném prostoru doplňuje bílé stěny příznaný železobetonový strop a podlaha z litého teraca

Počátečním snem byla roubenka s druhým samostatným stavením, které bude sloužit jako technické zázemí. Po diskuzi dospěli architekti s investorem ke společnému rozhodnutí postavit moderní dům s využitím soudobých materiálů a detailů. Dům měl být pokorný ke svému okolí a musel respektovat charakter horského prostředí i přírody. Z těchto hodnot vznikl hlavní koncept obou staveb. Jedná se o tvarově podobné, paralelně postavené hmoty s odlišným vnějším vzezřením, konstrukčním řešením, vnitřním klimatem i standardem. Přesto k sobě patří. Přes mnohé odlišnosti spojuje obě stavby kromě tvarové podobnosti střídmost použitých materiálů a minimalistické provedení.

PROPOJENÍ S PŘÍRODOU

Hlavní ze staveb, určená k bydlení, je postavená z klasického zdíva a obložená modřínovými latěmi. Pravidelný obdélníkový tvar domu záměrně narušuje zapuštění prostoru u vstupu, a to z důvodu vytvoření zastřešení před velkými posuvnými okny v prostoru obývacího pokoje. Tento „chybějící“ prostor je kompenzován rozsáhlým vikýřem v horním patře, který v podkroví vytváří více místa a zároveň do něj přivádí hodně světla. Velkoformátovými okny se architekti snažili do interiéru přivést co nejvíce přirozeného denního světla a zároveň jimi maximalizovat pohledové propojení domu s okolní přírodou. Nejvíce prosklený je centrální obytný prostor v přízemí s kuchyní, jídelnou a obývacím pokojem. Ten je obklopen vel-

koformátovými okny z celé jedné strany a poloviny protilehlé. K setkávání kromě hlavní obytné místnosti slouží v přízemí také odpočinková místnost se vstupem do soukromé finské sauny s koupelnou a ochlazovacím vědrem. Horní patro představuje klidovou část domu. Jedna jeho strana je věnovaná pokoji pro hosty se samostatnou koupelnou a šatnou, na druhé straně je situovaný dětský pokoj s otevřeným krovem a vestavěným patrem, v prostřední části se pak nachází ložnice majitelů, společná toaleta, koupelna a šatna.

DŘEVO A EFEKTNÍ PRVKY

Celým interiérem hlavní budovy se prolínají světlé barvy. Bílé stěny vkusně doplňuje příznaný železobetonový strop a ve spodním patře také podlaha z litého teraca. Hojně zastoupeno je zde také dřevo, a to nejen coby podlahová krytina ve druhém nadzemním podlaží, ale i v podobě kuchyňské linky s vestavěnými skříněmi a dalšího nábytkového vybavení. Fungující symbiózu bílé, šedé a dřeva ještě zvyšují efektní černé detaily, jako jsou rámy oken, spotřebiče, vodovodní baterie a sprchové hlavice, kovové konstrukce jídelních židlí, svítidel a vypínačů. Pro elegantní kontrast s dřevními křídly v drásaném dubu vybrali architekti také černé kování, konkrétně kliky Terry od českého výrobce M&T. Jejich kvalitní provedení zaručuje, že se černá z klik během let neoloupe. Na pohled strohé linie klik Terry ještě více podtrhují čtvercové rozety ve stejném barevném provedení.

NÁVŠTĚVA



Prvek dřeva se prolíná celým interiérem domu a dodává mu pocit útulna

TECHNICKÉ ÚDAJE:

Zastavěná plocha: dům 124,6 m², stodola 80 m²

Užitná plocha: dům 169 m², stodola 88,8 m²

Konstrukce staveb: železobeton, zdivo

Fasáda: dům – dřevěný obklad, stodola – kamenné obložení (žula)

Střecha: hliníkový plech falcovaný

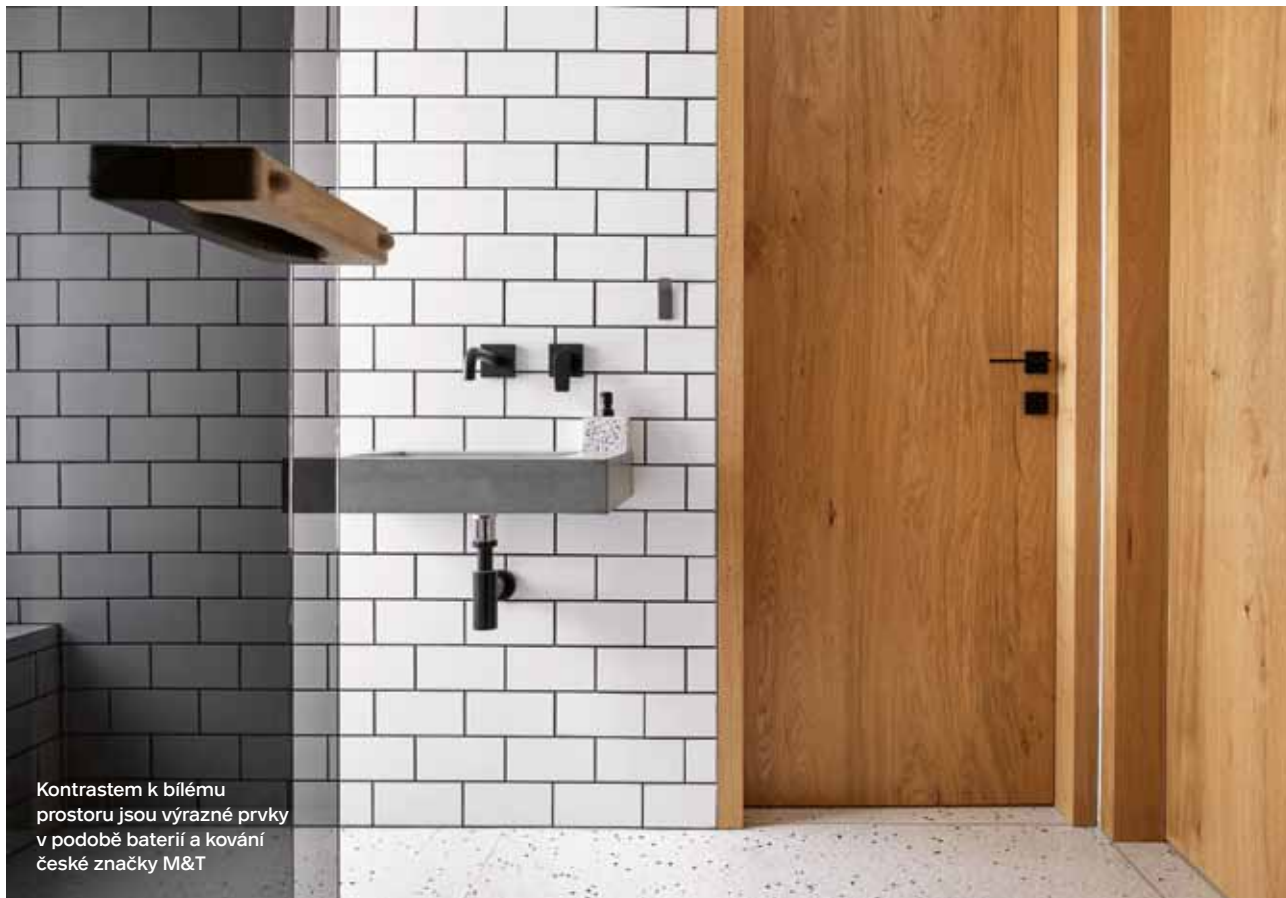
Okna: hliníková

Podlaha: lité teraco, dřevěná

Vytápění: podlahové, elektrokotel

Výrobci a dodavatelé:

- dodavatel interiérového vybavení – Bernt interiéry
- dveřní kliky – M&T, kování Terry, www.kliky-mt.cz



Kontrastem k bílému prostoru jsou výrazné prvky v podobě baterií a kování české značky M&T

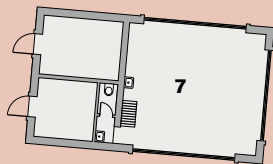
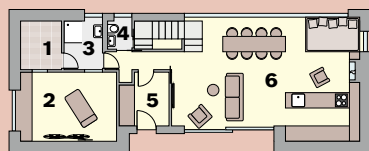


Po sauně či ve chvílích klidu majitelé využívají odpočinkovou místnost. Relaxovat jde na pohodlném lehátku či na sedacím parapetu. To vše s výhledem do přírody

PŮDORYS

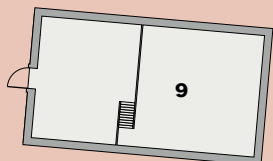
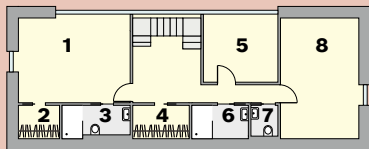
přízemí:

- 1 sauna
- 2 relaxační místnost
- 3 koupelna
- 4 WC
- 5 předsiň
- 6 obývací pokoj s kuchyní
- 7 přízemí druhé budovy



patro:

- 1 pokoj pro hosty
- 2 šatna
- 3 koupelna
- 4 šatna
- 5 ložnice
- 6 koupelna
- 7 WC
- 8 dětský pokoj
- 9 patro druhé budovy



K relaxaci slouží majitelům finská sauna umístěná v přízemí obytného domu

NÁVŠTĚVA



Hlavní stavbu doplňuje druhá, který svým vzezřením připomíná stodolu. Slouží jako zahradní domek s technickým zázemím. Je tvořena železobetonovou konstrukcí s otevřeným krovem a vestavěnou galerií



Koncepce lehce se rozbíhající budov zachovává průhledy do okolí. Součástí terasy je také historická studna, nedaleko domu pak vzniklo koupací jezírko

ATELIÉR LABOR 13

**Ing. arch. Martin Vomastek
a Ing. arch. Eva Smolíková**

www.labor13.cz

Labor 13 je ateliér založený v roce 2007 architekty Martinem Vomastkem, Albertem Pražákem a stavebním inženýrem Jiřím Bardodějem. Poskytuje kompletní projektový servis od návrhu stavby a jeho interiéru až po prováděcí projekt a spolupráci při realizaci. Spektrum činnosti zahrnuje projekty občanských a bytových staveb, návrhy interiéru, výstavních expozic a urbanismus menších celků. Kromě novostaveb mají zkušenosti i s projektováním rekonstrukcí a úprav historických a památkově chráněných objektů. Ve svých návrzích se snaží pochopit a zpracovat zadání investora, ale také vystihnout kontext stavby a její smysl v dané lokalitě.